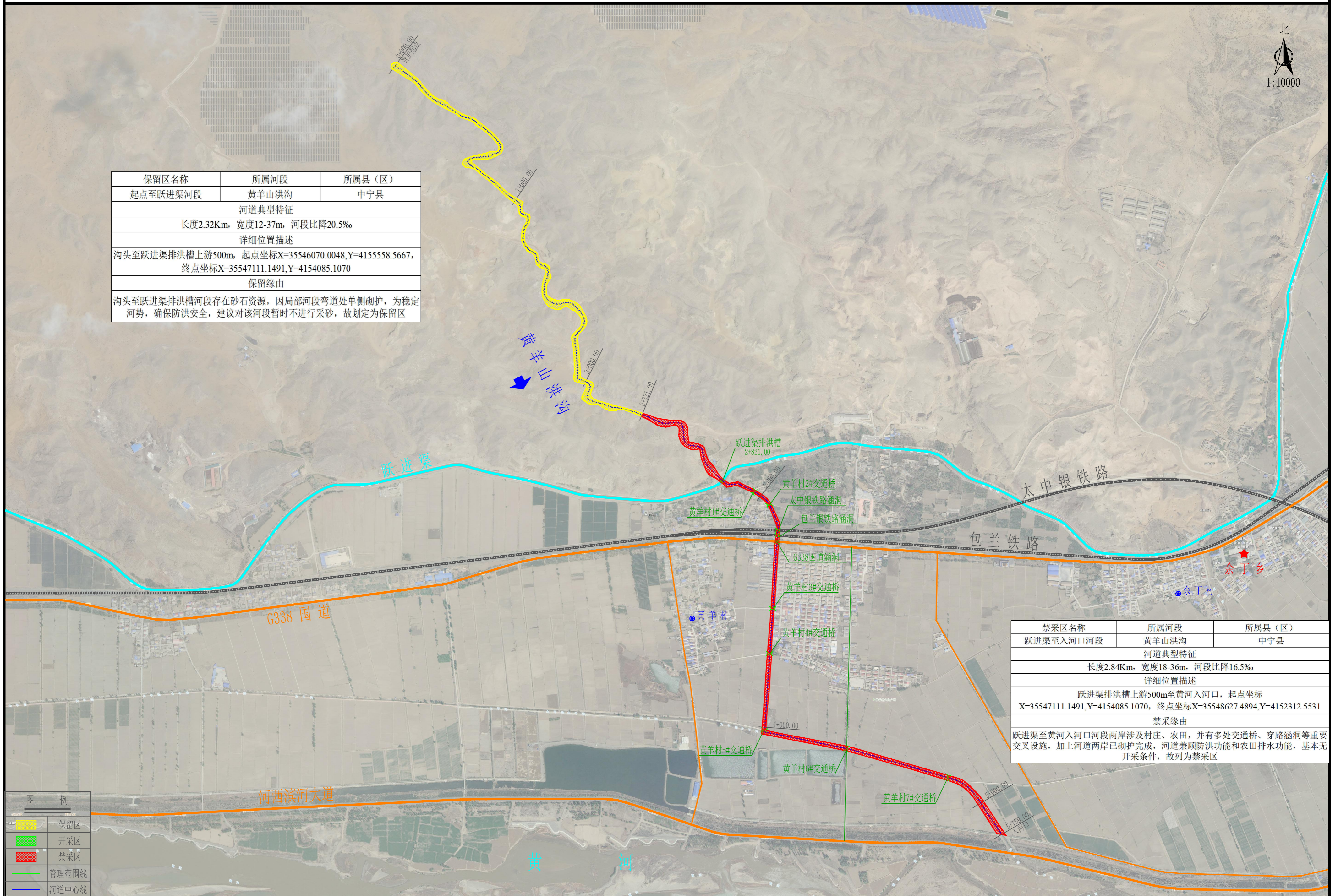


中宁县黄羊山洪沟河道采砂规划布局平面示意图

北
1:10000

保留区名称	所属河段	所属县(区)
起点至跃进渠河段	黄羊山洪沟	中宁县
河道典型特征		
长度2.32Km, 宽度12-37m, 河段比降20.5‰		
详细位置描述		
沟头至跃进渠排洪槽上游500m, 起点坐标X=35546070.0048,Y=4155558.5667, 终点坐标X=35547111.1491,Y=4154085.1070		
保留缘由		
沟头至跃进渠排洪槽河段存在砂石资源, 因局部河段弯道处单侧砌护, 为稳定河势, 确保防洪安全, 建议对该河段暂时不进行采砂, 故划定为保留区		



禁采区名称	所属河段	所属县(区)
跃进渠至入河口河段	黄羊山洪沟	中宁县
河道典型特征		
长度2.84Km, 宽度18-36m, 河段比降16.5‰		
详细位置描述		
跃进渠排洪槽上游500m至黄河入河口, 起点坐标 X=35547111.1491,Y=4154085.1070, 终点坐标X=35548627.4894,Y=4152312.5531		
禁采缘由		
跃进渠至黄河入河口河段两岸涉及村庄、农田, 并有多处交通桥、穿路涵洞等重要交叉设施, 加上河道两岸已砌护完成, 河道兼顾防洪功能和农田排水功能, 基本无开采条件, 故列为禁采区		

图例	
	保留区
	开采区
	禁采区
	管理范围线
	河道中心线

中宁县石空沟河道采砂规划布局平面示意图

北
1:13000

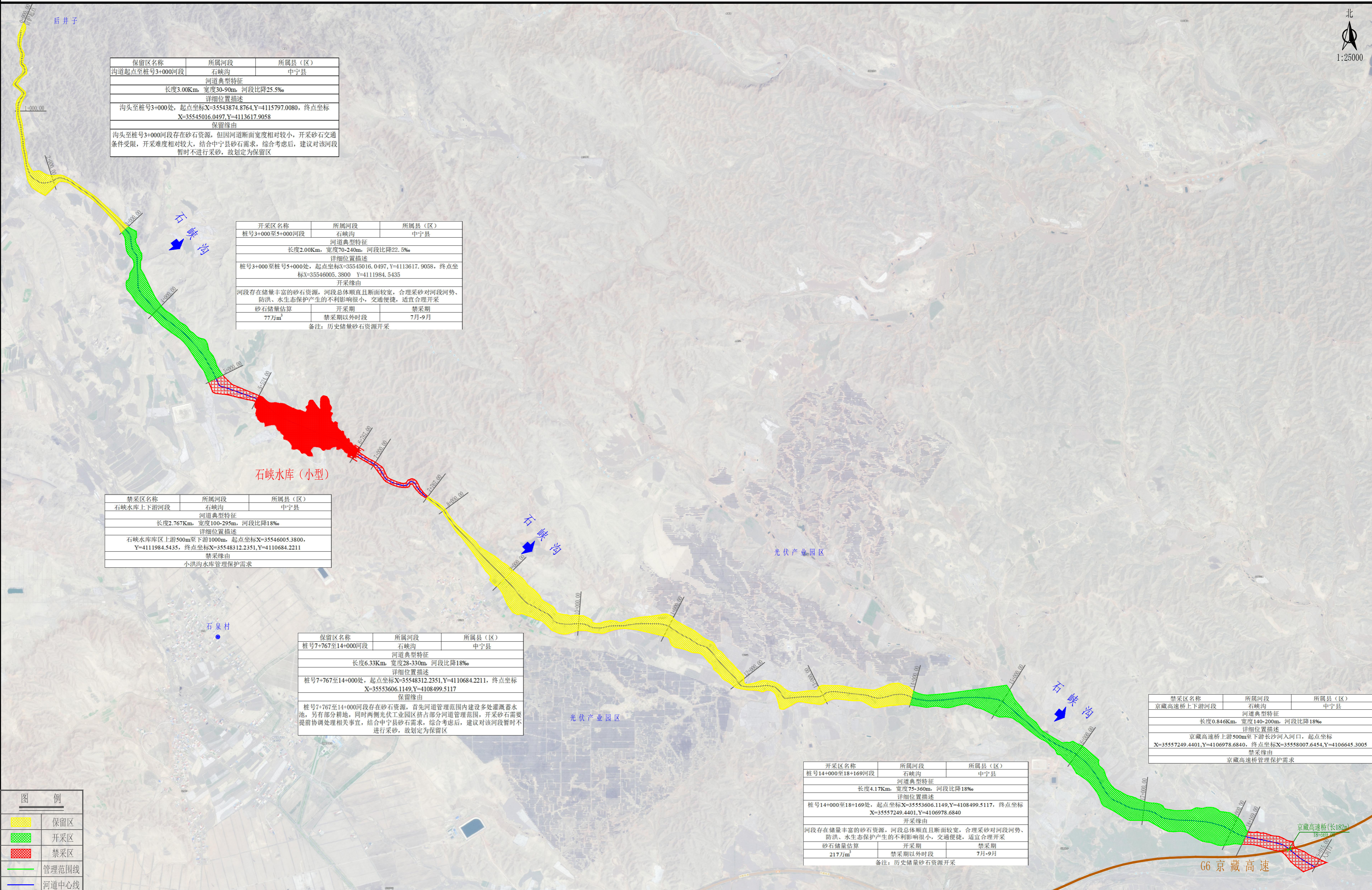


保留区名称	所属河段	所属县(区)
起点至乌玛高速桥段	石空沟	中宁县
河道典型特征		
长度3.375Km, 宽度18-68m, 河段比降21.5‰		
详细位置描述		
沟头至乌玛高速桥上游500m, 起点坐标X=35551723.7717,Y=4163456.7429, 终点坐标X=35551930.4181,Y=4161352.2454		
保留理由		
沟头至乌玛高速桥段存在砂石资源, 但因河道断面宽度相对较小, 开采砂石交通条件受限, 开采难度相对较大, 结合中宁县砂石需求, 综合考虑后, 建议对该河段暂时不进行采砂, 故划定为保留区		

禁采区名称	所属河段	所属县(区)
玛高速桥段至入河口河段	石空沟	中宁县
河道典型特征		
长度9.813Km, 宽度20-130m, 河段比降22.5‰		
详细位置描述		
玛高速桥上游500m至黄入河口, 起点坐标X=35551930.4181,Y=4161352.2454, 终点坐标X=35556315.1853,Y=4155336.2474		
禁采理由		
玛高速桥段至入河口河段两岸涉及村庄、农田, 并有多处交通桥、穿路涵洞等重要交叉设施, 加上河道已砌护完成, 下游河道兼顾防洪功能和农田排水功能, 基本无开采条件, 故列为禁采区		

图例	
	保留区
	禁采区
	管理范围线
	河道中心线

中宁县石峡沟河道采砂规划布局平面示意图



保留区名称	所属河段	所属县(区)
沟道起点至桩号3+000河段	石峡沟	中宁县
河道典型特征		
长度3.00Km, 宽度30-90m, 河段比降25.5‰		
详细位置描述		
沟头至桩号3+000处, 起点坐标X=35543874.8764, Y=4115797.0080, 终点坐标X=35545016.0497, Y=4113617.9058		
保留缘由		
沟头至桩号3+000河段存在砂石资源, 但因河道断面宽度相对较小, 开采砂石交通条件受限, 开采难度相对较大, 结合中宁县砂石需求, 综合考虑后, 建议对该河段暂时不进行采砂, 故划定为保留区		

开采区名称	所属河段	所属县(区)
桩号3+000至5+000河段	石峡沟	中宁县
河道典型特征		
长度2.00Km, 宽度70-240m, 河段比降22.5‰		
详细位置描述		
桩号3+000至桩号5+000处, 起点坐标X=35545016.0497, Y=4113617.9058, 终点坐标X=35546005.3800, Y=4111984.5435		
开采缘由		
河段存在储量丰富的砂石资源, 河段总体顺直且断面较宽, 合理采砂对河段河势、防洪、水生态保护产生的不利影响很小, 交通便捷, 适宜合理开采		
砂石储量估算	开采期	禁采期
77万m ³	禁采期以外时段	7月-9月
备注: 历史储量砂石资源开采		

禁采区名称	所属河段	所属县(区)
石峡水库上下游河段	石峡沟	中宁县
河道典型特征		
长度2.767Km, 宽度100-295m, 河段比降18‰		
详细位置描述		
石峡水库库区上游500m至下游1000m, 起点坐标X=35546005.3800, Y=4111984.5435, 终点坐标X=35548312.2351, Y=4110684.2211		
禁采缘由		
小洪沟水库管理保护需求		

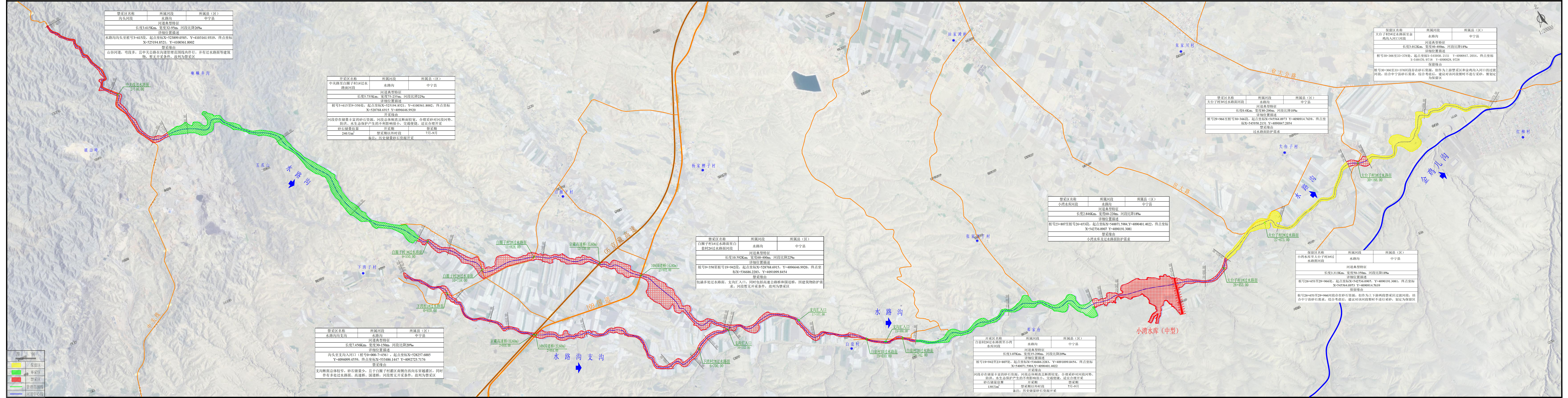
保留区名称	所属河段	所属县(区)
桩号7+767至14+000河段	石峡沟	中宁县
河道典型特征		
长度6.33Km, 宽度28-330m, 河段比降18‰		
详细位置描述		
桩号7+767至14+000处, 起点坐标X=35548312.2351, Y=4110684.2211, 终点坐标X=35553606.1149, Y=4108499.5117		
保留缘由		
桩号7+767至14+000河段存在砂石资源, 首先河道管理范围内建设多处灌溉蓄水池, 另有部分耕地, 同时两侧光伏产业园区挤占部分河道管理范围, 开采砂石需要提前协调处理相关事宜, 结合中宁县砂石需求, 综合考虑后, 建议对该河段暂时不进行采砂, 故划定为保留区		

禁采区名称	所属河段	所属县(区)
京藏高速桥上下游河段	石峡沟	中宁县
河道典型特征		
长度0.846Km, 宽度140-200m, 河段比降18‰		
详细位置描述		
京藏高速桥上游500m至下游长沙河入河口, 起点坐标X=35557249.4401, Y=4106978.6840, 终点坐标X=35558007.6454, Y=4106645.3005		
禁采缘由		
京藏高速桥管理保护需求		

开采区名称	所属河段	所属县(区)
桩号14+000至18+169河段	石峡沟	中宁县
河道典型特征		
长度4.17Km, 宽度75-360m, 河段比降18‰		
详细位置描述		
桩号14+000至18+169处, 起点坐标X=35553606.1149, Y=4108499.5117, 终点坐标X=35557249.4401, Y=4106978.6840		
开采缘由		
河段存在储量丰富的砂石资源, 河段总体顺直且断面较宽, 合理采砂对河段河势、防洪、水生态保护产生的不利影响很小, 交通便捷, 适宜合理开采		
砂石储量估算	开采期	禁采期
217万m ³	禁采期以外时段	7月-9月
备注: 历史储量砂石资源开采		

图例	
	保留区
	开采区
	禁采区
	管理范围线
	河道中心线

中宁县水路沟河道采砂规划布局平面示意图



禁采区名称	所属河段	所属县(区)
沟头河段	水路沟	中宁县
河道典型特征		
长度3.615Km, 宽度32-95m, 河段比降26‰		
详细位置描述		
水路沟沟头至桩号3+615段, 起点坐标X=523899.0585, Y=4103161.9319, 终点坐标X=525194.8521, Y=4100361.8002		
禁采理由		
山谷河道, 弯段多, 且中关公路在河道管理范围内伴行, 并有过水路面等建筑物, 暂无开采条件, 故列为禁采区		

开采区名称	所属河段	所属县(区)
中关路至白圈子村1#过水路面河段	水路沟	中宁县
河道典型特征		
长度5.735Km, 宽度75-235m, 河段比降22‰		
详细位置描述		
桩号3+615至9+350处, 起点坐标X=525194.8521, Y=4100361.8002, 终点坐标X=528768.6915, Y=4096646.9920		
开采理由		
河段存在储量丰富的砂石资源, 河段总体顺直且断面较宽, 合理采砂对河段河势、防汛、水生态保护产生的不利影响很小, 交通便捷, 适宜合理开采		
砂石储量估算	开采期	禁采期
240万m ³	240天	7月-9月
备注: 历史储量砂石资源开采		

禁采区名称	所属河段	所属县(区)
白圈子村1#过水路面至白圈子村2#过水路面河段	水路沟	中宁县
河道典型特征		
长度10.592Km, 宽度60-400m, 河段比降22‰		
详细位置描述		
桩号9+350至19+942段, 起点坐标X=528768.6915, Y=4096646.9920, 终点坐标X=536686.2283, Y=4091099.8454		
禁采理由		
包涵多处过水路面、支沟汇入口, 同时包括高速公路和国道桥, 因建筑物防护需求, 河段暂无开采条件, 故列为禁采区		

禁采区名称	所属河段	所属县(区)
小湾水库河段	水路沟	中宁县
河道典型特征		
长度2.846Km, 宽度60-220m, 河段比降18‰		
详细位置描述		
桩号23+807至26+653段, 起点坐标X=540071.5904, Y=4090401.4022, 终点坐标X=542736.0907, Y=4090191.3081		
禁采理由		
小湾水库及过水路面防护需求		

保留区名称	所属河段	所属县(区)
大台子村3#过水路面至金湾沟入河口河段	水路沟	中宁县
河道典型特征		
长度3.012Km, 宽度60-400m, 河段比降18‰		
详细位置描述		
桩号30+366至33+378处, 起点坐标X=545950.2151, Y=4090817.2054, 终点坐标X=548470.9718, Y=4090828.9728		
保留理由		
桩号30+366至33+378河段存在砂石资源, 但作为上游禁采区和金湾沟入河口的过渡河段, 结合中宁县砂石需求, 综合考虑后, 建议对该河段暂不进行采砂, 暂划定为保留区		

禁采区名称	所属河段	所属县(区)
大台子村2#过水路面河段	水路沟	中宁县
河道典型特征		
长度0.4Km, 宽度80-200m, 河段比降18‰		
详细位置描述		
桩号29+966至30+366段, 起点坐标X=545564.0973, Y=4090914.7639, 终点坐标X=545564.0973, Y=4090847.2054		
禁采理由		
过水路面防护需求		

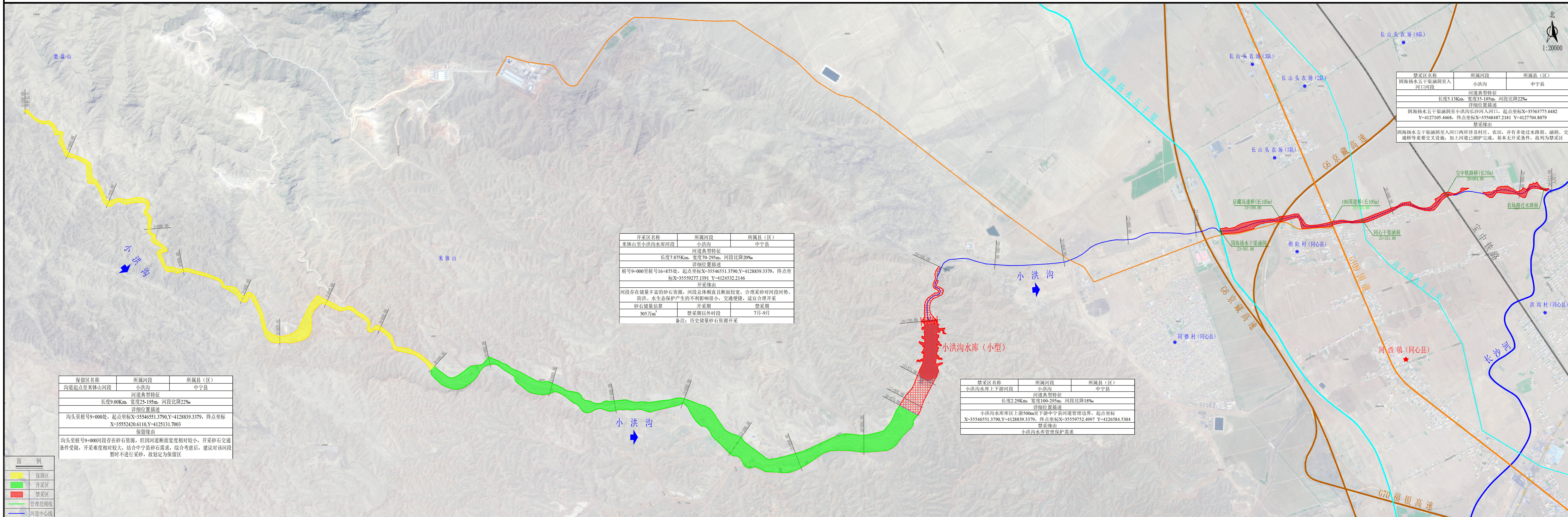
保留区名称	所属河段	所属县(区)
小湾水库至大台子村3#过水路面河段	水路沟	中宁县
河道典型特征		
长度3.313Km, 宽度50-350m, 河段比降18‰		
详细位置描述		
桩号26+653至29+966处, 起点坐标X=542736.0907, Y=4090191.3081, 终点坐标X=545564.0973, Y=4090914.7639		
保留理由		
桩号26+653至29+966河段存在砂石资源, 但作为上下游两段禁采区过渡河段, 结合中宁县砂石需求, 综合考虑后, 建议对该河段暂不进行采砂, 划定为保留区		

禁采区名称	所属河段	所属县(区)
水路沟支沟	水路沟	中宁县
河道典型特征		
长度7.456Km, 宽度30-150m, 河段比降20‰		
详细位置描述		
沟头至支沟入河口(桩号0+000-7+456), 起点坐标X=528257.6885, Y=4096099.4559, 终点坐标X=533486.1447, Y=4092723.7176		
禁采理由		
支沟断面总体较窄, 砂石储量少, 且于白圈子村南西侧自南向东穿塘灌区, 同时伴有多处过水路面、高速桥、国道桥, 河段暂无开采条件, 故列为禁采区		

开采区名称	所属河段	所属县(区)
白圈子村2#过水路面至小湾水库河段	水路沟	中宁县
河道典型特征		
长度3.87Km, 宽度35-290m, 河段比降20‰		
详细位置描述		
桩号19+942至23+807处, 起点坐标X=536686.2283, Y=4091099.8454, 终点坐标X=540071.5904, Y=4090401.4022		
开采理由		
河段存在储量丰富的砂石资源, 河段总体顺直且断面较宽, 合理采砂对河段河势、防汛、水生态保护产生的不利影响很小, 交通便捷, 适宜合理开采		
砂石储量估算	开采期	禁采期
130万m ³	240天	7月-9月
备注: 历史储量砂石资源开采		

- 保留区
- 开采区
- 禁采区
- 管理范围线
- 河道中心线

中宁县小洪沟河道采砂规划布局平面示意图



北
1:20000

禁采区名称	所属河段	所属县(区)
固海扬水五干渠涵洞至入河口河段	小洪沟	中宁县
河道典型特征		
长度5.13Km, 宽度35-105m, 河段比降22‰		
详细位置描述		
固海扬水五干渠涵洞至小洪沟长山河入河口, 起点坐标X=35563775.0482 Y=4127105.4668, 终点坐标X=35568487.2181 Y=4127704.8079		
禁采缘由		
固海扬水五干渠涵洞至入河口两岸涉及村庄、农田, 并有多处过水路面、涵洞、交通桥等重要交叉设施, 加上河道已砌护完成, 基本无开采条件, 故列为禁采区		

开采区名称	所属河段	所属县(区)
米钵山至小洪沟水库河段	小洪沟	中宁县
河道典型特征		
长度7.875Km, 宽度70-295m, 河段比降20‰		
详细位置描述		
桩号9+000至桩号16+875处, 起点坐标X=35546551.3790,Y=4128839.3379, 终点坐标X=35559277.1391 Y=4124532.2146		
开采缘由		
河段存在储量丰富的砂石资源, 河段总体顺直且断面较宽, 合理采砂对河势、防洪、水生态保护产生的不利影响很小, 交通便捷, 适宜合理开采		
砂石储量估算	开采期	禁采期
305万m ³	禁采期以外时段	7月-9月
备注: 历史储量砂石资源开采		

禁采区名称	所属河段	所属县(区)
小洪沟水库上下游河段	小洪沟	中宁县
河道典型特征		
长度2.29Km, 宽度100-295m, 河段比降18‰		
详细位置描述		
小洪沟水库库区上游500m至下游中宁县河道管理边界, 起点坐标X=35546551.3790,Y=4128839.3379, 终点坐标X=35559752.4997 Y=4126584.5304		
禁采缘由		
小洪沟水库管理保护需求		

保留区名称	所属河段	所属县(区)
沟头起点至米钵山河段	小洪沟	中宁县
河道典型特征		
长度9.00Km, 宽度25-195m, 河段比降22‰		
详细位置描述		
沟头至桩号9+000处, 起点坐标X=35546551.3790,Y=4128839.3379, 终点坐标X=35552420.6110,Y=4125131.7003		
保留缘由		
沟头至桩号9+000河段存在砂石资源, 但因河道断面宽度相对较小, 开采砂石交通条件受限, 开采难度相对较大, 结合中宁县砂石需求, 综合考虑后, 建议对该河段暂时不进行采砂, 故划定为保留区		

- 图例
- 保留区
 - 开采区
 - 禁采区
 - 管理范围线
 - 河道中心线