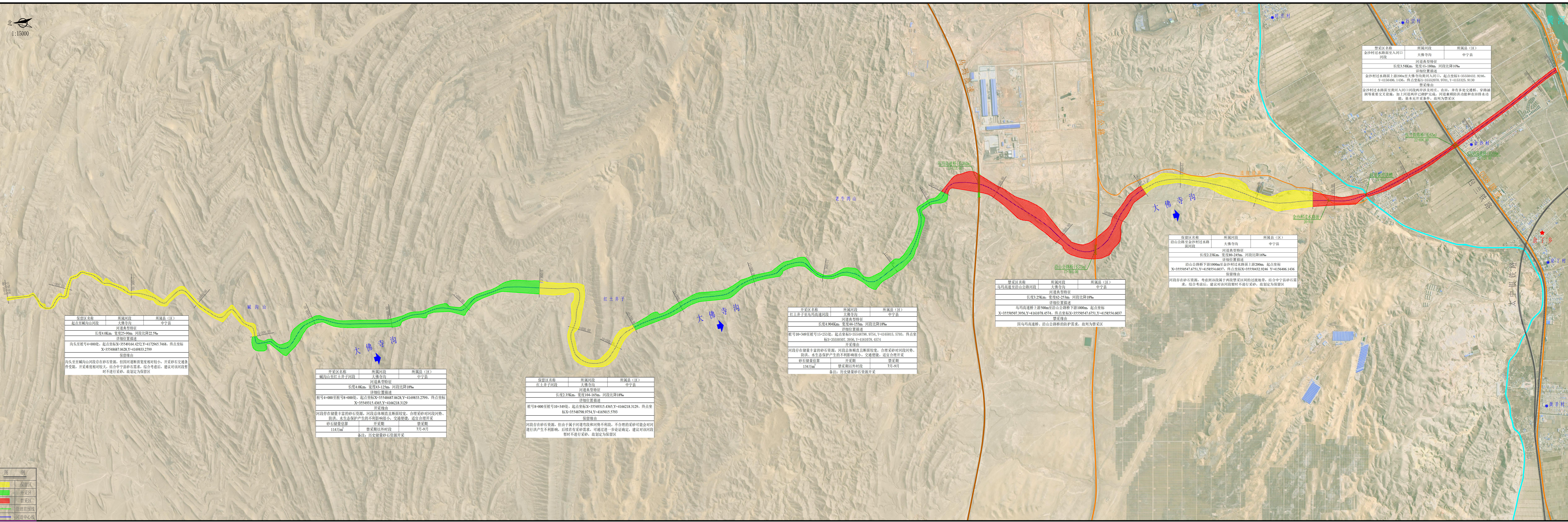


中宁县河道采砂规划图集

中宁县水务局
中撰工程设计有限公司
2026年01月

中宁县大佛寺沟河道采砂规划布局平面示意图

北
1:15000



保留区名称	所属河段	所属县(区)
头至至城山河段	大佛寺沟	中宁县
河道典型特征		
长度4.0km, 宽度2-50m, 河段比降22.5‰		
详细位置描述		
头至至桩号4+000处, 起点坐标X=35549164.4252, Y=417265.7468, 终点坐标X=35548687.0628, Y=4169833.2799		
保留理由		
头至至城山河段存在砂石资源, 但段河道断面宽度相对较小, 开采砂石交通条件受限, 开采难度相对较大, 综合考虑, 建议对该河段暂时不进行采砂, 故划定为保留区		

开采区名称	所属河段	所属县(区)
城山至红土井子河段	大佛寺沟	中宁县
河道典型特征		
长度4.0km, 宽度4-12m, 河段比降18‰		
详细位置描述		
桩号4+000至桩号8+000处, 起点坐标X=35548687.0628, Y=4169833.2799, 终点坐标X=35549315.4365, Y=4166218.3129		
开采理由		
河段存在储量丰富的砂石资源, 河段总体顺直且断面较宽, 合理采砂对河段河势、防洪、水生生态保护的不利影响很小, 交通便捷, 适宜合理开采		
砂石储量估算	开采期	禁采期
114万m ³	禁采期以外时段	7月-9月
备注: 历史储量砂石资源开采		

保留区名称	所属河段	所属县(区)
红土井子河段	大佛寺沟	中宁县
河道典型特征		
长度2.5km, 宽度104-165m, 河段比降18‰		
详细位置描述		
桩号8+000至桩号10+349处, 起点坐标X=35549315.4365, Y=4166218.3129, 终点坐标X=35548798.9754, Y=4165015.5793		
保留理由		
河段存在砂石资源, 但由于属于河道弯角和回弯不利段, 不合理的采砂可能会对河段产生不利影响, 后续若有采砂需求, 可通过进一步论证确定, 建议对该河段暂时不进行采砂, 故划定为保留区		

禁采区名称	所属河段	所属县(区)
红土井子至乌玛河渡河段	大佛寺沟	中宁县
河道典型特征		
长度4.904km, 宽度44-155m, 河段比降18‰		
详细位置描述		
桩号10+349至桩号15+252处, 起点坐标X=35550478.9754, Y=4165015.5793, 终点坐标X=35550507.3956, Y=4161078.4574		
开采理由		
河段存在储量丰富的砂石资源, 河段总体顺直且断面较宽, 合理采砂对河段河势、防洪、水生生态保护的不利影响很小, 交通便捷, 适宜合理开采		
砂石储量估算	禁采期以外时段	禁采期
134万m ³		7月-9月
备注: 历史储量砂石资源开采		

禁采区名称	所属河段	所属县(区)
乌玛河渡至沿山公路河段	大佛寺沟	中宁县
河道典型特征		
长度3.25km, 宽度62-253m, 河段比降18‰		
详细位置描述		
乌玛河渡上游500m沿山公路桥下游1000m, 起点坐标X=35550507.3956, Y=4161078.4574, 终点坐标X=35550478.9754, Y=4165015.5793		
禁采理由		
因乌玛河渡桥、沿山公路桥的保护需求, 故划为禁采区		

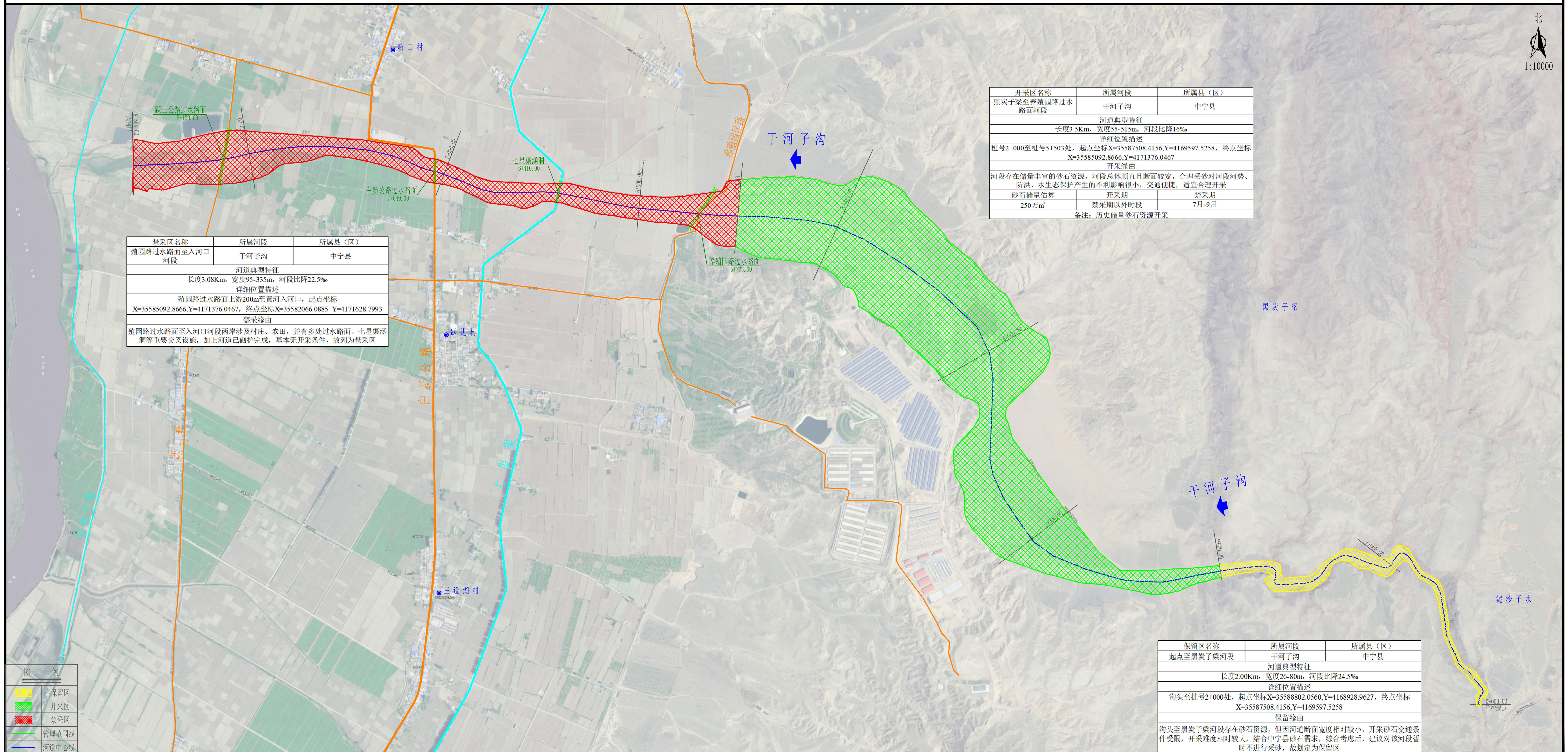
保留区名称	所属河段	所属县(区)
沿山公路至金沙村过水路面河段	大佛寺沟	中宁县
河道典型特征		
长度2.23km, 宽度80-245m, 河段比降16‰		
详细位置描述		
沿山公路桥下游1000m至金沙村过水路面上游200m, 起点坐标X=35550478.9754, Y=4165015.5793, 终点坐标X=35550406.1436, Y=4156406.1436		
保留理由		
河段存在砂石资源, 考虑到该段属于两阶段过渡地带, 结合中宁县砂石需求, 综合考虑后, 建议对该河段暂时不进行采砂, 故划定为保留区		

禁采区名称	所属河段	所属县(区)
金沙村过水路面至入河口河段	大佛寺沟	中宁县
河道典型特征		
长度2.58km, 宽度15-180m, 河段比降16‰		
详细位置描述		
金沙村过水路面上游200m至大佛寺沟入河口, 起点坐标X=35550432.9246, Y=4156406.1436, 终点坐标X=35550207.9701, Y=4153325.9130		
禁采理由		
金沙村过水路面至入河口河段两岸涉及村庄、农田, 并有多处交通桥、穿路涵洞等重要交叉设施, 加上河道两岸已防护完成, 河道兼防洪功能和农田排水功能, 不具备开采条件, 故划为禁采区		



中宁县干河子沟河道采砂规划布局平面示意图

北
1:10000



禁采区名称	所属河段	所属县(区)
殖园路过水路面至入河口河段	干河子沟	中宁县
河道典型特征		
长度3.08Km, 宽度95-335m, 河段比降22.5‰		
详细位置描述		
殖园路过水路面上游200m至黄河入河口, 起点坐标 X=35585092.8666, Y=4171376.0467, 终点坐标 X=35582066.0885 Y=4171628.7993		
禁采缘由		
殖园路过水路面至入河口河段两岸涉及村庄、农田, 并有多处过水路面、七星渠涵洞等重要交叉设施, 加上河道已砌护完成, 基本无开采条件, 故列为禁采区		

开采区名称	所属河段	所属县(区)
黑炭子梁至养殖园路过水路面河段	干河子沟	中宁县
河道典型特征		
长度3.5Km, 宽度55-515m, 河段比降16‰		
详细位置描述		
桩号2+000至桩号5+503处, 起点坐标 X=35587508.4156, Y=4169597.5258, 终点坐标 X=35585092.8666, Y=4171376.0467		
开采缘由		
河段存在储量丰富的砂石资源, 河段总体顺直且断面较宽, 合理采砂对河段河势、防洪、水生态保护产生的不利影响很小, 交通便捷, 适宜合理开采		
砂石储量估算	开采期	禁采期
250万m ³	禁采期以外时段	7月-9月
备注: 历史储量砂石资源开采		

保留区名称	所属河段	所属县(区)
起点至黑炭子梁河段	干河子沟	中宁县
河道典型特征		
长度2.00Km, 宽度26-80m, 河段比降24.5‰		
详细位置描述		
沟头至桩号2+000处, 起点坐标 X=35588802.0560, Y=4168928.9627, 终点坐标 X=35587508.4156, Y=4169597.5258		
保留缘由		
沟头至黑炭子梁河段存在砂石资源, 但因河道断面宽度相对较小, 开采砂石交通条件受限, 开采难度相对较大, 结合中宁县砂石需求, 综合考虑后, 建议对该河段暂时不进行采砂, 故划定为保留区		

图例	
	保留区
	开采区
	禁采区
	管理范围线
	河道中心线