

中宁县大战场镇元丰村、东盛村村庄规划(2025—2035年)简本

一、规划范围及期限

元丰村、东盛村国土总面积分别为 669.53 公顷、1151.98 公顷。按照《宁夏回族自治区村庄规划编制指南(2023 年修订版)》要求,元丰村已划入大战场镇镇域城镇开发边界面积为 32.79 公顷,本次规划范围为村庄行政管辖范围以内、城镇开发边界以外的国土空间,面积为 636.74 公顷。

规划期限原则上与上位国土空间规划保持一致。本次规划期限为 2025 年至 2035 年,近期末 2030 年,远期末 2035 年。

二、规划重点

1. 推进村容村貌整治,美化村庄巷道风貌,解决村民分户的建设用地需求;

2. 立足元丰村、东盛村现有产业基础,补齐产业链短板,完善交易物流业态配套,拓展电商产业发展;

3. 完善村庄公共服务设施配置,如:配建村民文化活动和休憩、健身、娱乐场所。

三、村庄发展规模

1. 村庄分类

根据《宁夏回族自治区村庄分类技术指南》及宁夏回族自治区“两化一振兴”意见,在充分尊重上位规划的基础上,结合村

庄房屋建筑质量、基础设施和公共服务设施配置状况及村民意愿，规划元丰村、东盛村为集聚提升类村庄。

2. 村庄定位

根据相关上位规划和中宁县国民经济和社会发展的总体要求，充分论证元丰村、东盛村所具有的区位优势、特色产业优势、潜在的经济能力，至规划期末逐步将元丰村打造成为宁夏电商发展排头兵；将东盛村打造成为中宁县农业产业发展示范村。

3. 规划目标表

元丰村规划指标表

| 序号 | 类型 | 指标 | 现状 | 规划目标 | | 属性 |
|----|-----------------|----------------|--------|--------|--------|-----|
| | | | | 近期 | 期末 | |
| 1 | 村庄发展 | 常住人口（人） | 4794 | 4852 | 4900 | 预期性 |
| 2 | | 户籍人口（人） | 2889 | 2924 | 2970 | 预期性 |
| 3 | | 村庄集体收入（万元） | 21.6 | 80 | 200 | 预期性 |
| 4 | | 人均可支配收入（元） | 17400 | 24680 | 33000 | 预期性 |
| 5 | 国土空间 开发保护 | 耕地保有量（公顷） | 418.42 | 418.42 | 418.42 | 约束性 |
| 6 | | 永久基本农田保护面积（公顷） | 376.83 | 376.83 | 376.83 | 约束性 |
| 7 | | 生态保护红线面积（公顷） | — | — | — | 约束性 |
| 8 | | 林地保有量（公顷） | 0 | 0 | 0 | 约束性 |
| 9 | | 湿地面积（公顷） | 0 | 0 | 0 | 约束性 |
| 10 | | 村庄建设边界面积（公顷） | — | 103.32 | 103.32 | 约束性 |
| 11 | | 留白用地（公顷） | — | 4.38 | 4.38 | 约束性 |
| 12 | | 建设用地总规模（公顷） | 101.20 | 108.21 | 112.59 | 预期性 |
| 13 | | 新增建设用地（公顷） | — | 7.01 | 11.40 | 预期性 |
| 14 | | 村庄建设用地规模（公顷） | 87.59 | 98.89 | 98.89 | 约束性 |
| 15 | 人均村庄建设用地（平方米/人） | 182.71 | 203.81 | 201.82 | 预期性 | |
| 16 | 公共服务设施用地规模（公顷） | 2.44 | 2.59 | 2.59 | 预期性 | |
| 17 | 基础设施用地规模（公顷） | 19.85 | 19.94 | 19.94 | 预期性 | |
| 18 | 集体经营性建设用地面积（公顷） | — | 0.38 | 0.38 | 预期性 | |

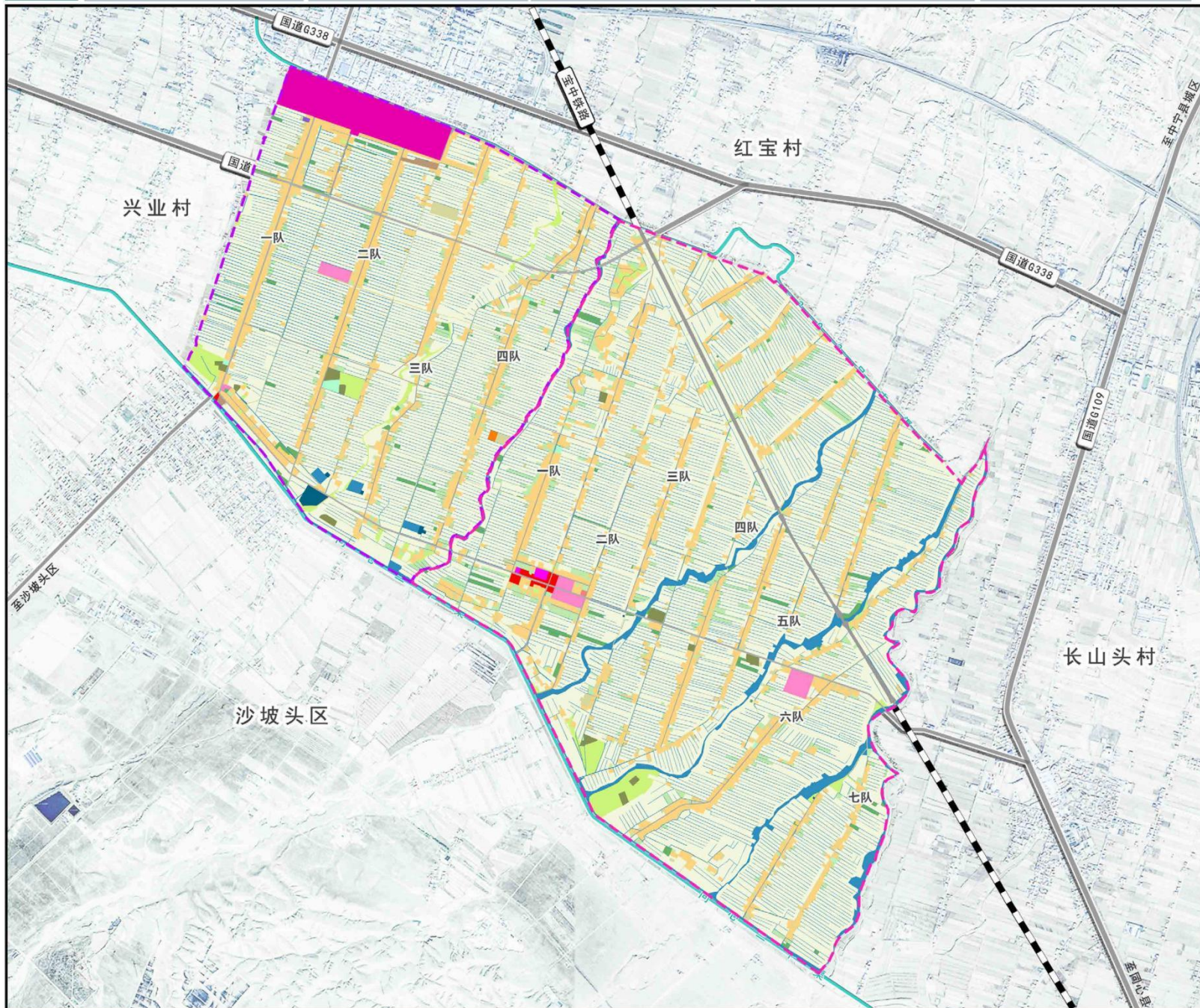
| | | | | | | |
|----|------|----------------|----|-----|-----|-----|
| 19 | 人居环境 | 农村生活垃圾集中处理率（%） | 96 | 100 | 100 | 预期性 |
| 20 | | 村庄污水处理率（%） | 80 | 90 | 98 | 预期性 |
| 21 | | 户用厕所普及率（%） | 80 | 95 | 100 | 预期性 |

东盛村规划指标表

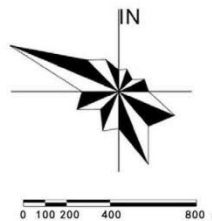
| 序号 | 类型 | 指标 | 现状 | 规划目标 | | 属性 | |
|----|--------------|-----------------|----------------|--------|--------|-----|-----|
| | | | | 近期 | 期末 | | |
| 1 | 村庄发展 | 常住人口（人） | 6592 | 6671 | 6758 | 预期性 | |
| 2 | | 户籍人口（人） | 3238 | 3277 | 3320 | 预期性 | |
| 3 | | 村庄集体收入（万元） | 7 | 60 | 180 | 预期性 | |
| 4 | | 人均可支配收入（元） | 19700 | 27940 | 37400 | 预期性 | |
| 5 | 国土空间 开发保护 | 耕地保有量（公顷） | 770.51 | 770.51 | 770.51 | 约束性 | |
| 6 | | 永久基本农田保护面积（公顷） | 726.56 | 726.56 | 726.56 | 约束性 | |
| 7 | | 生态保护红线面积（公顷） | —— | —— | —— | 约束性 | |
| 8 | | 林地保有量（公顷） | 0 | 0 | 0 | 约束性 | |
| 9 | | 湿地面积（公顷） | 0 | 0 | 0 | 约束性 | |
| 10 | | 村庄建设边界面积（公顷） | —— | 147.68 | 147.68 | 约束性 | |
| 11 | | 留白用地（公顷） | —— | 6.68 | 6.68 | 约束性 | |
| 12 | | 建设用地总规模（公顷） | 153.79 | 158.16 | 164.52 | 预期性 | |
| 13 | | 新增建设用地（公顷） | —— | 4.37 | 10.73 | 预期性 | |
| 14 | | 村庄建设用地规模（公顷） | 133.68 | 137.27 | 144.41 | 约束性 | |
| 15 | | 人均村庄建设用地（平方米/人） | 202.79 | 224.37 | 221.49 | 预期性 | |
| 16 | | 公共服务设施用地规模 | 6.51 | 6.51 | 6.51 | 预期性 | |
| 17 | | 基础设施用地规模（公顷） | 24.01 | 24.02 | 24.02 | 预期性 | |
| 18 | | 集体经营性建设用地面积（公顷） | —— | 2.06 | 2.06 | 预期性 | |
| 19 | | 人居环境 | 农村生活垃圾集中处理率（%） | 96 | 100 | 100 | 预期性 |
| 20 | | | 村庄污水处理率（%） | 80 | 90 | 98 | 预期性 |
| 21 | | | 户用厕所普及率（%） | 80 | 95 | 100 | 预期性 |

中宁县大战场镇元丰村、东盛村村庄规划修编(2025-2035年)

国土空间规划用地布局图



指北针及比例尺



区位示意图

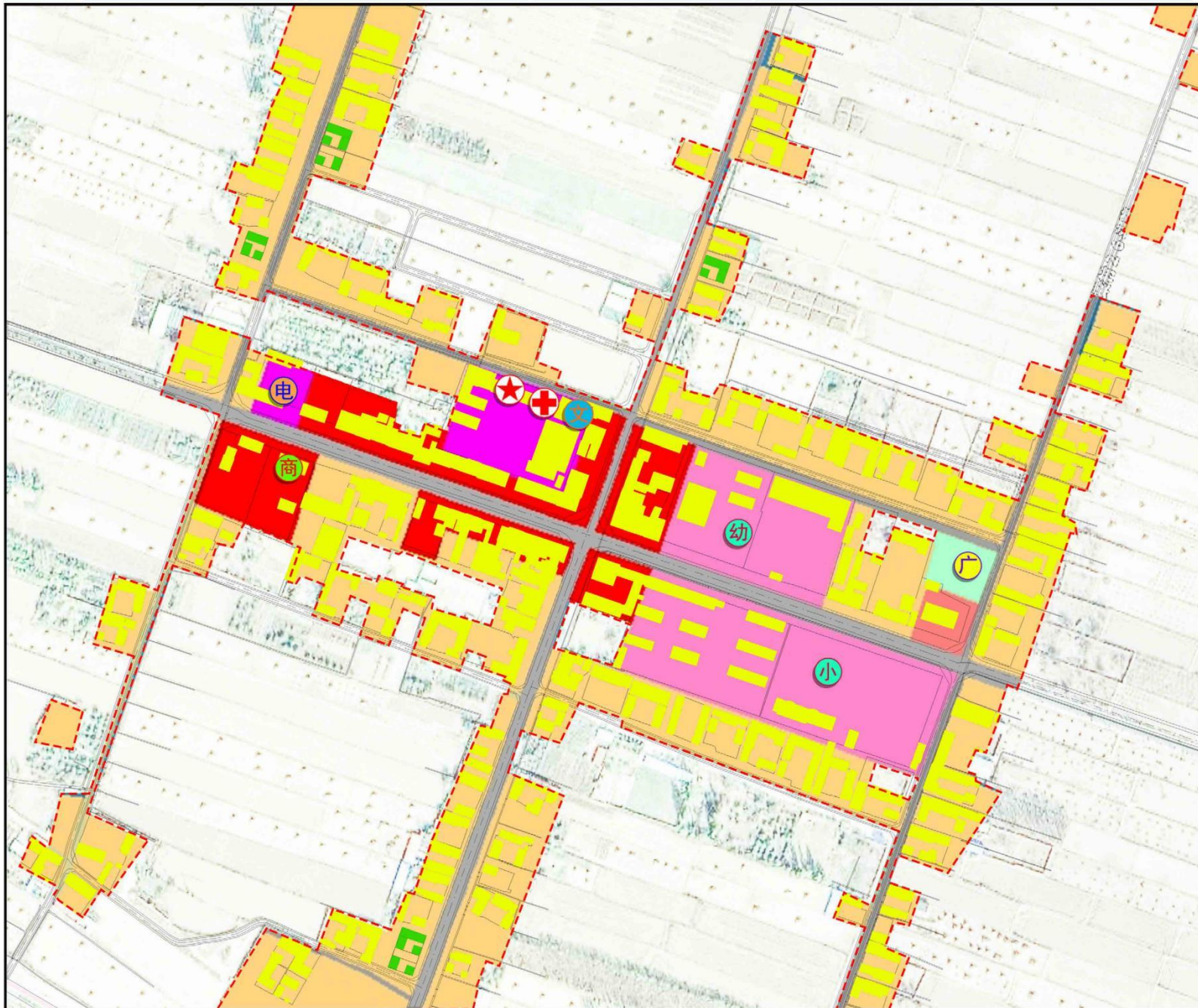


图例

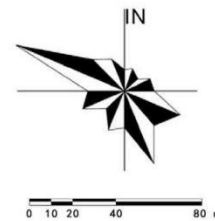
- | | | | |
|--|----------|--|---------|
| | 耕地 | | 铁路用地 |
| | 园地 | | 公路用地 |
| | 草地 | | 城镇村道路用地 |
| | 林地 | | 水工设施用地 |
| | 农业设施建设用地 | | 特殊用地 |
| | 居住用地 | | 陆地水域 |
| | 机关团体用地 | | 其他土地 |
| | 商业用地 | | 文化用地 |
| | 教育用地 | | 城镇开发边界 |
| | 广场用地 | | 元丰村村界 |
| | 物流仓储用地 | | 东盛村村界 |

中宁县大战场镇元丰村、东盛村村庄规划修编(2025-2035年)

东盛村居民点用地布局图



指北针及比例尺



区位示意图



图例

用地分类

- 居住用地
- 商业服务业用地
- 机关团体用地
- 教育用地
- 医疗卫生用地
- 公路用地
- 城镇村道路用地
- 广场用地
- 陆地水域
- 村庄建设边界

公共服务设施

- ★ 村委会
- + 卫生室
- 🎨 文化活动站
- 🏟️ 活动广场
- 🏪 商业设施
- 👶 幼儿园
- 🎒 小学
- ⚡ 供电营业厅
- 规划新建建筑
- 规划保留建筑

| 控制要素一览表 | | 控制要素一览表 | | 控制要素一览表 | | 控制要素一览表 | |
|---------|--------|---------|----------|-----------|----------|---------|-------|
| 规划要素 | 类型 | 控制要素 | 控制要素 | 控制要素 | 控制要素 | 控制要素 | 控制要素 |
| 宅 | 新建农宅 | 建筑密度 | 1620.00 | 建筑高度(米) | 10.5 | 新建 | 风貌协调 |
| | 改造农宅 | 建筑密度 | 53467.84 | 建筑高度(米) | 10.5 | 改造 | 风貌协调 |
| 路 | 长大公路 | 宽度 | 12.0m | 路灯 | 有 | 路灯杆高 | 50m/盏 |
| | 村庄次要道路 | 宽度 | 10.0m | 路灯 | 有 | 路灯杆高 | 50m/盏 |
| 社 | 规划边界 | 建筑密度 | 1047.78 | 用地面积(平方米) | 5851.29 | 容积率 | 0.5 |
| | 村委会 | 建筑密度 | 234.93 | 建筑高度(米) | 5851.29 | 建筑形式 | 保留 |
| | 卫生室 | 建筑密度 | 116.06 | 建筑高度(米) | 5851.29 | 建筑形式 | 保留 |
| | 文化活动站 | 建筑密度 | 4096.65 | 建筑高度(米) | 9008.04 | 建筑形式 | 保留 |
| | 幼儿园 | 建筑密度 | 2174.85 | 建筑高度(米) | 17771.88 | 建筑形式 | 保留 |
| 小学 | 建筑密度 | 549.21 | 建筑高度(米) | 1465.39 | 建筑形式 | 保留 | |
| 供电营业厅 | 建筑密度 | 1363.60 | 建筑高度(米) | 1465.39 | 建筑形式 | 保留 | |
| 公共空间 | 名称 | 宽度 | 2.0m | 总体风貌 | 风貌协调 | 建筑形式 | 风貌设计 |