

**中宁县石空镇太平村、倪丁村、
张台村村庄规划（修编）
（2026—2035 年）**

（征求意见稿）

中宁县石空镇人民政府

2026 年 3 月

第一节 规划总则

一、规划范围

本次规划范围为中宁县石空镇太平村、倪丁村、张台村行政辖区内城镇开发边界以外的全部国土空间，规划国土总面积为 7446.80 公顷，其中太平村规划面积为 3544.44 公顷，倪丁村规划面积为 1649.46 公顷，张台村规划面积为 2252.90 公顷。

二、规划期限

本次村庄规划期限为 2026—2035 年，规划基期年为 2025 年，规划近期至 2028 年，远期至 2035 年。

三、上版规划实施评析

（一）上版规划修改原因

1.上版规划为 2021 年规划项目，自治区自然资源厅于 2023 年 8 月印发了修订版村庄规划编制指南，原有规划体系已无法与现行村庄规划编制指南相匹配。

2.在近年来快速发展形势下，村庄产业布局不断优化调整，部分产业用地无法保障，制约了村庄高质量发展。

3.永久基本农田需落实最新核实调整数据。

（二）本次规划重点修编内容

1.强化底线约束，落实最新的永久基本农田核实调整数据。

2.产业发展方面结合新的发展形势和产业调整需求在政策允许的条件下预留足够的发展空间。

3.结合人口发展趋势及村民意愿优化村庄居民点布局。

第二节 村庄发展定位及目标

一、村庄分类

城郊融合类：太平村、倪丁村位于石空镇镇区，应充分利用自身区位优势和资源优势，建设高低错落的居民小区，提高镇区人口承载能力；张台村 6、7、8 队靠近镇区，提升改善现状居住环境和房屋建筑，保持与镇区居住社区风貌相协调，综合考虑工业化、城镇化和村庄自身发展需要，加快城乡产业融合发展、基础设施互联互通、公共服务设施共建共享。

集聚提升类：在村庄原有规模基础上有序推进改造提升张台村 1、2 队居住环境和房屋建筑质量，激活村庄产业、优化环境，保护乡村风貌，配套完善基础设施，增加绿化用地及公共场地，提升人居品质，建设宜居宜业的美丽村庄。

整治改善类：保持张台村 3、4、5 队现状规模，限制开发建设，盘活现状建设空间，进行村庄改造和环境整治，完善服务设施与基础设施配套，重点进行村庄人居环境整治。

二、规划目标

——常住人口量：倪丁村现状 620 人，规划 636 人；张台村现状 850 人，规划 873 人。

——村庄集体收入：太平村现状 65 万元，规划 300 万元；倪丁村现状 20 万元，规划 80 万元；张台村现状 15 万元，规划 70 万元。

——人均收入：太平村现状 16000 元，规划达到 28000 元；倪丁村现状 16000 元，规划 25000 元；张台村现状 13000 元，规划 20000 元。

——村庄建设用地总规模：太平村规划 300.83 公顷；倪丁村规划 76.08 公顷；张台村规划 223.11 公顷。

——户均宅基地规模：张台村现状 355.93 m²/户，倪丁村规划 351.99 m²/户。

——生态保护红线规模：均保持现状不变。太平村 785.34 公顷，倪丁村 211.55 公顷，张台村 23.39 公顷。

——永久基本农田保护面积：均保持现状不变。倪丁村 87.60 公顷、太平村 122.91 公顷、张台村 196.13 公顷。

——耕地保有量：太平村 178.08 公顷；倪丁村 100.15 公顷；张台村 227.51 公顷。

——湿地面积：规划太平村 0.60 公顷，倪丁村、张台村无湿地。

——林地保有量：太平村 90.40 公顷；倪丁村 69.39 公顷；张台村 120.05 公顷。

——公共管理与公共服务设施用地：规划太平村 0.78 公顷，倪丁村 0.36 公顷，张台村 0.98 公顷。

——新增建设用地规模：太平村新增 118.24 公顷，倪丁村、张台村新增 0 公顷。

三、用地规模预测

根据村庄发展需求，科学合理布局各类建设用地，落实公共服务设施用地、村庄公共场地、村庄产业发展用地、村庄基础设施用地，至规划期末，规划范围内村庄建设用地规模为 208.49 公顷，建设用地规模为 600.02 公顷，倪丁村人均村庄建设用地规模为 267.99 m²/人，张台村人均村庄建设用地规模为 327.86 m²/人。

第三节 国土空间总体布局

1. 耕地和永久基本农田保护红线

三村耕地保护目标总面积为 505.75 公顷（倪丁村 100.15 公顷、太平村 178.08 公顷、张台村 227.51 公顷），永久基本农田保护区总面积为 406.64 公顷（倪丁

村 87.60 公顷、太平村 122.91 公顷、张台村 196.13 公顷）。

2. 生态保护红线

三村生态保护红线总面积为 1020.29 公顷。其中太平村生态保护红线面积为 785.34 公顷，倪丁村生态保护红线面积为 211.55 公顷，张台村生态保护红线面积为 23.39 公顷。

3. 城镇开发边界

三村城镇开发边界总面积为 837.39 公顷（倪丁村 93.51 公顷、太平村 457.62 公顷、张台村 286.26 公顷）。

第四节 基础设施规划

一、道路交通规划

1. 对外交通

三个村对外交通有乌玛高速、G109、G338、滨河大道、新石碱公路，现状道路状况良好。包兰铁路东西向横穿村域，火车站设在太平村村庄北侧、铁路以南。规划对道路继续养护，保证路面整洁和通行顺畅。

2. 内部交通

干路：村庄干路是村庄居民点内部的主要交通道路和连接村庄对外交通的主要通道。规划对枣园东路向东延伸，宽度为 25m，延伸长度为 1848m；规划将新石碱路向南延伸至黄河，宽度为 18 m，延伸长度为 1768m；规划南横路向东延伸 375m，宽度为 15m；规划天河路向南延伸至滨河大道，宽度为 12m，延伸长度为 1026m；规划修建滨河大道至 G109 路段，宽度为 20m，延伸长度为 493m；硬化张台村干路 2518m。

支路：规划提升改造张台村支路和倪丁村老小康村支路，与现状原有路段宽度保持一致，对破损路面进行修补；硬化张台村支路一条，长度为 3017m。

巷道：规划倪丁村老小康村延伸巷道 779m，宽度为 5m 和 6m；规划张台村新建巷道长度为 1207m，宽度为 4m；张台村硬化巷道 4164m；倪丁村硬化巷道 258m。



巷道改造提升效果图

二、给水设施规划

村庄配水管网按最高日最大时流量设计，沿主要道路单侧敷设干管、局部环状敷设支管布置。给水管材应选用 PE 等新型塑料管或球墨铸铁管，给水管道与建筑物外墙间的最小净距不宜小于 1.5m，给水管道应埋深在冻土层之下。

三、排水设施规划

规划将倪丁村老小康村、新小康村的生活污水纳入石空镇污水管网收集处理，统一排放至第二污水处理厂；工业园区污水排放至工业园区中区污水处理厂单独处理。规划在张台村新建一处污水处理站，沿张台村主要道路铺设污水管网，管径为 DN300 和 DN400，管网坡度不低于 5‰，埋深均在冻土深度以下，覆土深度不宜小于 700mm，40m 以内或转弯处应设置检查井；管材应选用 HDPE 双

壁波纹管；农户庭院与管网相连，最后汇集到村庄地埋式一体化污水处理站。

四、电力与通信设施规划

（1）电网规划

强化电网结构建设，形成完善的供电体系，满足村庄日益增长的用电需求。对不符合供电要求以及危及人身财产安全的配电变压器和线路设备等设施进行更新改造。配电变压器采用低耗节能型变压器。村庄电力线尽量沿村庄主要道路架设，对各个居民点分片区设置变压器，入户供电实行一户一表。

（2）通信设施规划

完善电信及有线电视线路，在保留现状的基础上，完善、优化、扩展全镇数据网和多媒体通信网，扩大电话、有线电视、互联网的覆盖率，推动电信、有线电视、互联网“三网合一”。

五、供热设施规划

规划期内，在张台村、倪丁村老小康村、新小康村铺设供热管道，与镇区供热管网连接，热源来自石空镇育英供热中心。

六、燃气设施规划

规划期内，张台村、倪丁村老小康村、新小康村接通天然气，主管道沿 G338 铺设，连接到镇区天然气管道，保证村民生活采暖及能源需求。

第五节 公共服务设施规划

1. 行政办公

规划范围内行政办公用地主要为倪丁村和张台村村委会，规划保持现状规模，提升改善周边环境，配套公共基础设施。

2. 医疗卫生设施

规划期内对张台村卫生室进行提升改造，增加药品种类，加强卫生室日常管理。

3. 休闲娱乐设施

规划在太平村丰安屯旅游度假区新建一处广场，占地面积为 1.90 公顷；改造倪丁村广场，提升硬质铺装，增加娱乐活动设施；规划在倪丁村新小康村西侧新建公园，占地面积为 1.77 公顷；规划在张台村完全小学南侧新建一处广场，占地面积为 0.22 公顷，改造提升张台村 2 队现状广场。

4. 商业服务设施

规划在张台村 1 队现状 1 处民宿的基础上继续发展，增加民宿，增加民俗体验设施，增加村庄收入。

第六节 产业发展规划

一、产业发展目标

充分利用镇区、园区区位优势溢出效应，借势周边资源，与周边产业错位联动发展。通过镇区虹吸作用带动，园区产业支撑，太府庄、丰安屯、小吃街等景区吸引，以及靠近黄河流域（高效农业）联动发展，实现景村联动，产业联动，融入石空镇的乡村旅游圈。

立足村庄资源特色，构建愿景目标，通过“临岸、靠镇、邻园、水田、休闲”的村庄发展思路，打造集“农业观光、民俗体验、田园休闲”于一体的特色产城融合示范村，实现“生态枣园，果香田园，枕水朴居，游韵人家”的美好愿景。

二、产业空间布局

村庄发展区：位于张台村居住区和倪丁村老小康村、新小康村区域，主要为远期内继续保留的村庄居住区，在规划期内建设人居环境良好、设施配套完善的美丽村庄。规划合理利用农村宅基地周边空闲地、零碎农用地以及农户庭院果园

种植枣树，大力发展庭院经济，借助周边资源在村庄内积极改造民宿，拓宽村民收入渠道。

特色农业种植区：整理倪丁村老小康村南侧拆旧地块和一般农用地，以种植枸杞为主，打造集种植、观光旅游、苗木培育、花卉盆景栽植、枸杞加工销售为一体的田园综合体。整理张台村 6、7、8 队老枣园，规划种植以枣树为主的经果林，建设特色农业种植区。通过果树种植采摘，积极与电商企业开展合作，拓宽网上销售渠道，着力引进 1-2 家红枣加工企业或专业化农副产品销售公司，发展红枣深加工，延伸红枣产业链。同时发展林下生态种植养殖产业，打造“吃枣的生态土鸡”“不施肥、只用鸡粪的生态枣园圆枣”。

中药材种植区：规划该片区主要种植金银花和菊花，大力发展中药材产业种植。通过延伸产业链，发展菊花初级加工及深加工，开发系列菊花保健品、菊花食品，建设杞菊红生态农庄田园综合体。

优质粮食作物种植区：规划该片区种植传统农作物，主要为水稻、小麦、玉米等。规划期间对该片区土地质量差的地块进行复垦整治，完善机耕路、灌排渠道、蓄水池等农业基础设施，采取规模化、机械化、规范化的种植方式。围绕国家乡村振兴战略，大力发展现代高效生态节水农业，灌溉方式采取滴灌方式，在完成农业结构调整的基础上，积极探索现代农业产业，加快发展绿色农业、品牌农业和智慧农业，推进传统农业向现代农业转变。

优质瓜果观光采摘区：规划该片区种植瓜果蔬菜。采取现代化高效节水模式，严把苗木质量，科学规范种植，稳步扩规增效。结合石空镇旅游产业和太平村、倪丁村旅游产业，积极探索瓜果蔬菜观光采摘业。结合旅游产业，通过销售促进产业增效。重点突出“城乡统筹、产业示范”和“四季果蔬”的特点，全力打造一条以产业示范、精品蔬菜采摘体验、城乡统筹为核心的“蔬菜田园”风景线，打造村域田园美。

丰安屯旅游度假区：丰安屯旅游度假区位于石空镇太平村，南靠滨河大道，西邻石空镇，规划总占地面积 132 公顷，其中项目建设用地约 13 公顷，总建筑面积约 22000 m²，包含游客服务中心、生态酒店、民俗风情街等基础设施。

第七节 居民点建设规划

一、宅基地规划

1. 太平村宅基地规划

规划范围内，太平村拆除闲置宅基地，至规划期末，太平村无农村宅基地。

2. 倪丁村宅基地规划

至规划期末，倪丁村宅基地面积为 20.41 公顷，较现状减少了 16.38 公顷，清除老小康村南侧已拆建筑残留物及垃圾，进行土地复垦。

3. 张台村宅基地规划

张台村农村宅基地面积为 25.16 公顷，较现状年减少 11.05 公顷，规划清除 1 队已拆建筑残留物及垃圾，复垦为果园；规划共拆除农村宅基地 88 宗，其中闲置宅基地 22 宗、零散宅基地 66 宗，拆除后土地进行复垦。

至规划期末，张台村户均宅基地为 351.99 m²/户。规划将张台村 1 队东侧宅基地改造为民宿，共 10 宗；规划新建农村宅基地 32 宗，每宗宅基地面积为 270 m²，分别位于张台村 6、7、8 队，新建农宅院落主房建筑形式为一层建筑，每户配有车库、杂物房，建筑密度≤60%，容积率不低于 0.5。

二、建筑风貌指引

1. 新建住宅设计引导

根据现场调研情况，参考《宁夏新农村住宅设计图集》及《宁夏农村住宅抗震技术要点》《宁夏美丽乡村建设实施方案》，结合村民对大小户型的需求，综合考虑空间、采光、景观、舒适等多方面因素，设置不同大小的户型，同时考虑村民居住习惯，户型设计和造型设计应与原有住宅保持风貌一致。具体设计指引如下：



外墙及宅前绿地设计引导示意图



院落布局图

第八节 国土综合整治与生态保护修复规划

1. 农用地整治

(1) 至规划期末，共整治设施农用地 3.83 公顷，低效园林草地整治 17.16 公顷，包含位于倪丁村老小康村南侧的地块、张台村 5 队以北的地块以及张台村 6、7、8 队的地块，优化用地布局，统一进行管理，发挥规模效益；

(2) 村庄内部分土地常年未进行耕种，处于荒废状态，规划将进行土地复垦利用。

(3) 推进生态林业提升工程，建成“以生态促产业，以产业带生态”的可持续发展的高标准生态经济型景观屏障。

(4) 耕地整理与改造

将建设占用耕地耕作层剥离再利用，剥离的表土优先用于复垦新增的耕地或各村组周边需要进行土壤改良的区域。实施新增耕地后期培肥改良，利用秸秆、粪肥还田综合技术，实现农作物废弃物循环利用。

(5) 高标准农田整治

提升改造永久基本农田，整治总面积为 406.64 公顷。调整农业结构，改变传统的生产方式，形成主导产业的农产品加销一体化新型农业。改善管理条件，提高管理水平，提高农业综合生产力，进一步稳定农作物播种面积。结合国土整治，合理布局田、水、路、林等配套设施。

2. 建设用地整治

(1) 原有居民点提升改造工程

规划改造提升农村住宅。保留建筑外墙统一风格，对现有建筑格局进行提升改造，与新增居民点建筑形成整齐统一风格，通过配建基础设施，改造宅基地，促进村庄环境得到有效整治。

(2) 拆除宅基地复垦工程

规划期将拆除复垦空置房屋、零散宅基地的用地以及拆旧地块，总面积为 36.85 公顷。其中，涉及闲置、零散农村宅基地共 101 宗。规划将土地复垦成具有种植条件的土地，增加村庄种植面积，优化农村土地利用结构，改善农村生活环境，使村庄经济又好又快发展。

(3) 工矿废弃地复垦

规划对北山以及村庄内的工矿废弃地进行复垦，复垦总面积为 87.58 公顷。根据土地适宜性及周边土地利用情况，合理有序地复垦工矿废弃地，适合复垦为耕地的要优先复垦为耕地；坡度较陡、不宜耕作的土地应相应修复为与周边地类一致的园地或林地等。

第九节 近期行动计划

一、基础设施建设和公共服务设施

近期共涉及 15 个项目，包括村庄道路交通系统、排水设施、供热设施、燃气设施、环卫设施以及消防设施等基础设施。

在村庄配套建设村民文化休闲场所，增加公共绿地和广场建设用地，提高村庄居住环境品质，教育、医疗、文化设施以及商业服务设施等遵循与镇区共享的原则，不在村庄单独建设这些设施。

二、产业发展

1. 优质瓜果采摘项目（张台村）

规划将 1 队拆旧地块复垦整理后用于瓜果培育和采摘体验。

2. 石空镇北山风电规划项目

规划风力发电项目，加快推进宁夏延运新能源科技有限公司的微风风力发电项目。沿石空镇北山南麓、乌玛高速沿线推动景观性微风发电项目的开发和建设。

3. 丰安屯旅游度假区（太平村）

规划将旅游度假区划分为自驾房车服务区、百年红枣采摘区、创意农田观光认养区、户外拓展儿童活动区、特色餐饮街区等功能片区，引导发展乡村旅游产业。

4.温棚园区

规划建设 2 处温棚园区。

5.中宁服务站项目（太平村）

规划新建 1 处充电停车场。

6.新建民宿

规划在张台村 1 队建造 10 座具有地方特色的民宿，将部分现状宅基地改造为具有地方特色的民宿，共 10 宗。

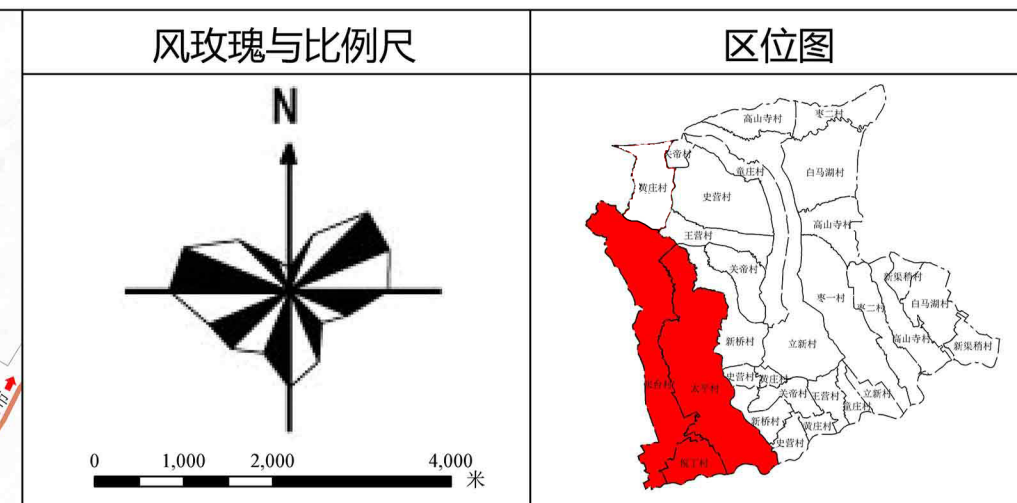
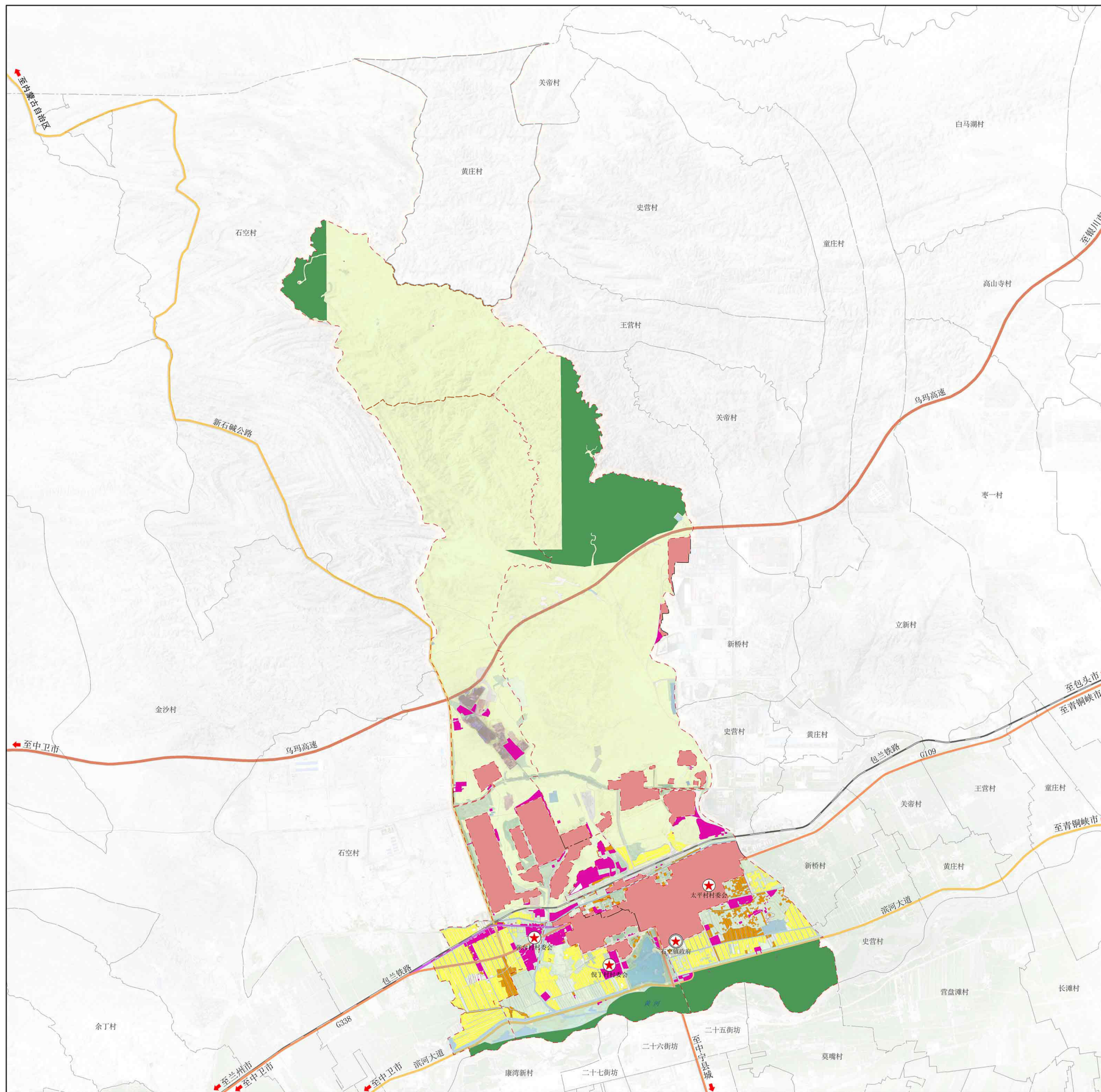
三、人居环境整治

积极推进村容村貌整治行动，加大对废弃宅基地的复垦整理力度。从“新建、改造、拆除、绿化”四方面整治改造农村居民点，使新老建筑风格融合、协调，突出村庄自身特色。动员和指导广大群众对现状农宅外立面进行整修及适当粉刷，引导村民建设水冲厕所及化粪池，逐步取消旱厕。利用宅前屋后空地，种植经济林果，发展庭院经济的同时，也美化村庄环境。

近期以“清洁村庄生态宜居”为主题，按照“环境美、田园美、村庄美、庭院美”四美目标，以“绿、美、亮、补”为主要内容，建设美丽宜居乡村。广泛动员村民群众，全面开展“五清一绿一改”村庄清洁行动，着力解决环境脏乱差问题，实现垃圾不乱堆乱放，生活污水不乱泼乱倒，房前屋后干净整洁，使村容村貌得到明显提升。

中宁县石空镇太平村、倪丁村、张台村村庄规划(修编)(2026-2035年)

国土空间底线管控布局图



图例

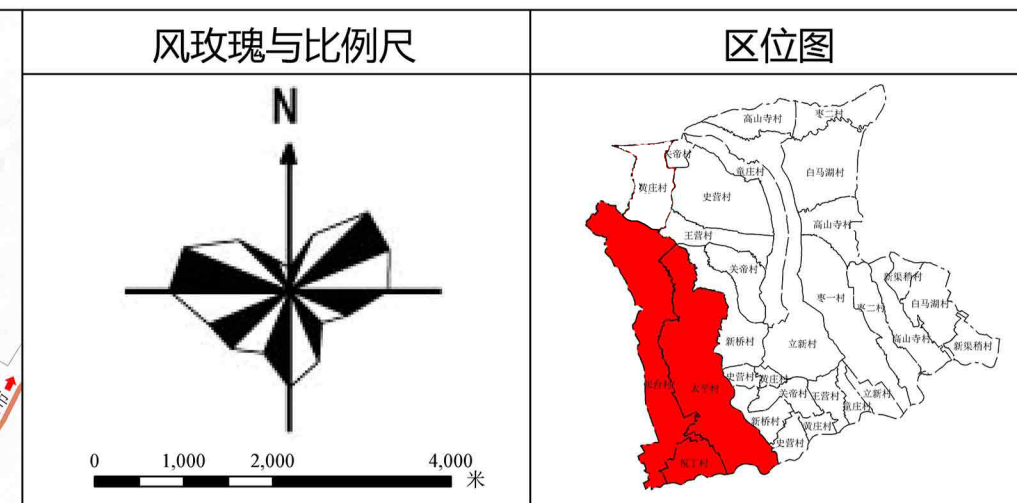
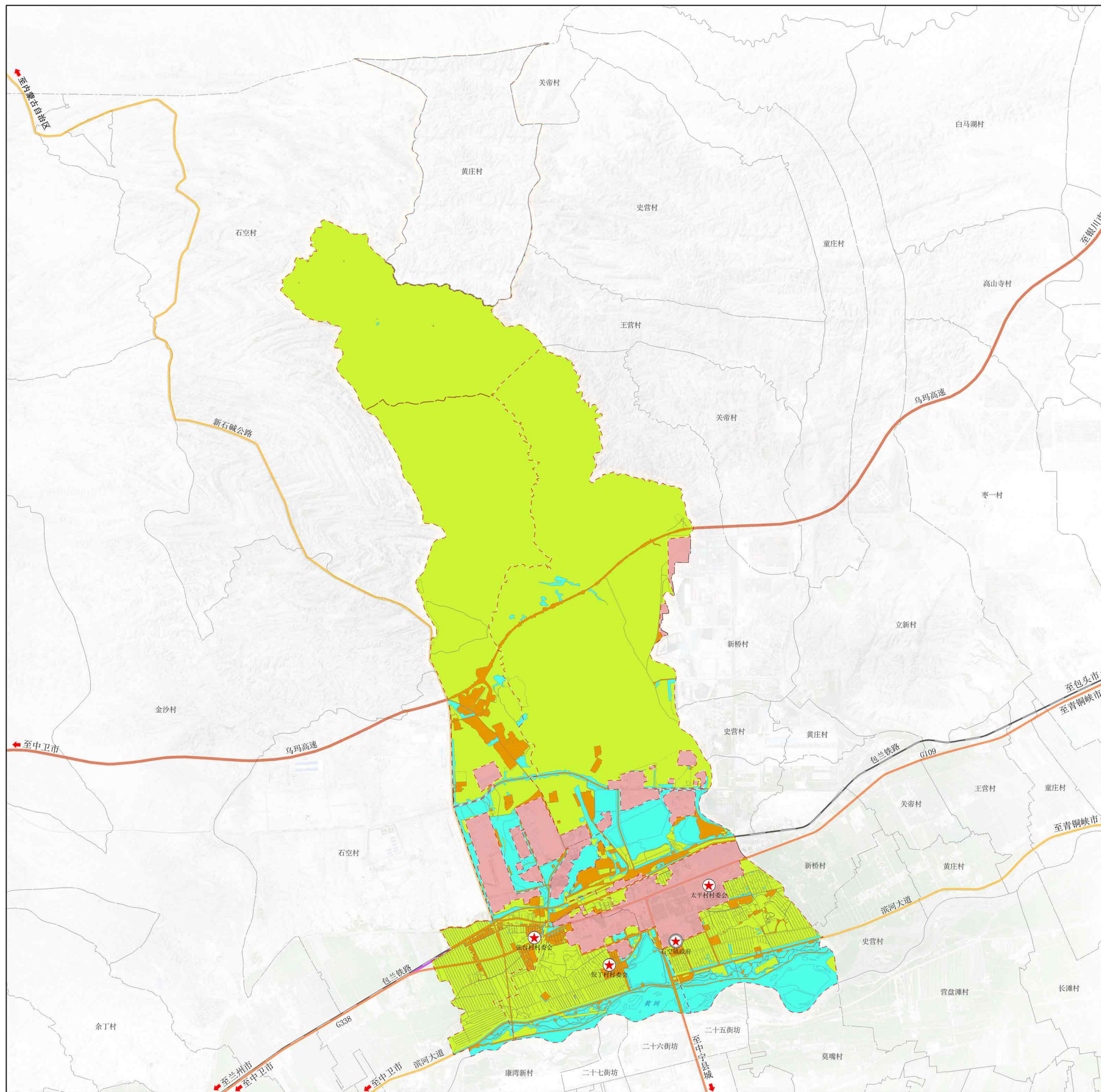
<ul style="list-style-type: none"> ★ 石空镇政府 ★ 村委会 高速公路 国道 其他公路 铁路 规划范围 	<ul style="list-style-type: none"> 村庄界线 永久基本农田保护红线 生态保护红线 城镇开发边界 耕地保护目标 村庄建设边界
---	---

底线管控指标表

指标名称	太平村		倪丁村		张台村		合计	
	面积(公顷)	占比	面积(公顷)	占比	面积(公顷)	占比	面积(公顷)	占比
耕地保护目标	185.15	37.02%	94.65	18.93%	220.3	44.05%	500.1	5.78%
永久基本农田	122.33	30.13%	87.6	21.57%	196.13	48.30%	406.06	4.69%
生态保护红线	785.34	61.63%	105.24	8.26%	383.74	30.11%	1274.32	14.73%
村庄建设边界	79.56	41.48%	31.18	16.25%	81.08	42.27%	191.82	2.22%
城镇开发边界	457.62	54.65%	93.51	11.17%	286.26	34.18%	837.39	9.68%

中宁县石空镇太平村、倪丁村、张台村村庄规划(修编) (2026-2035年)

国土空间格局示意图

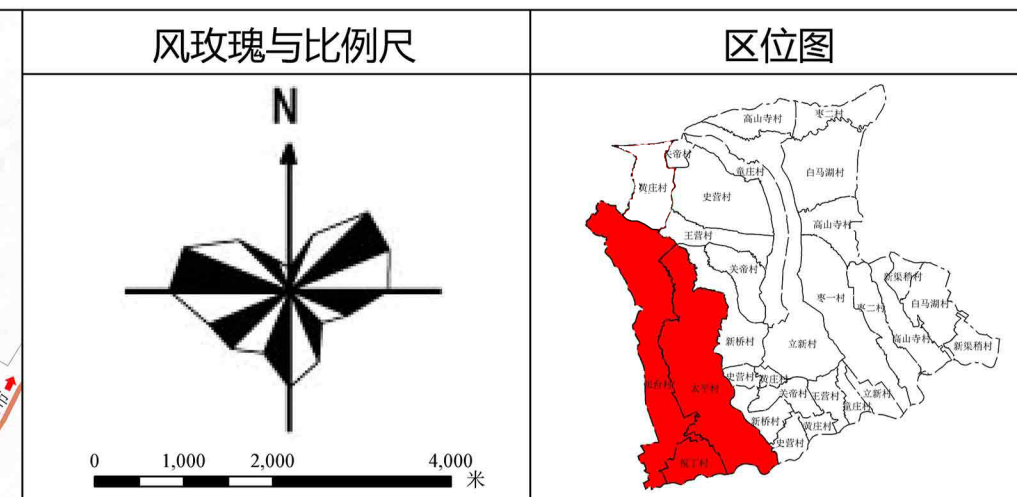
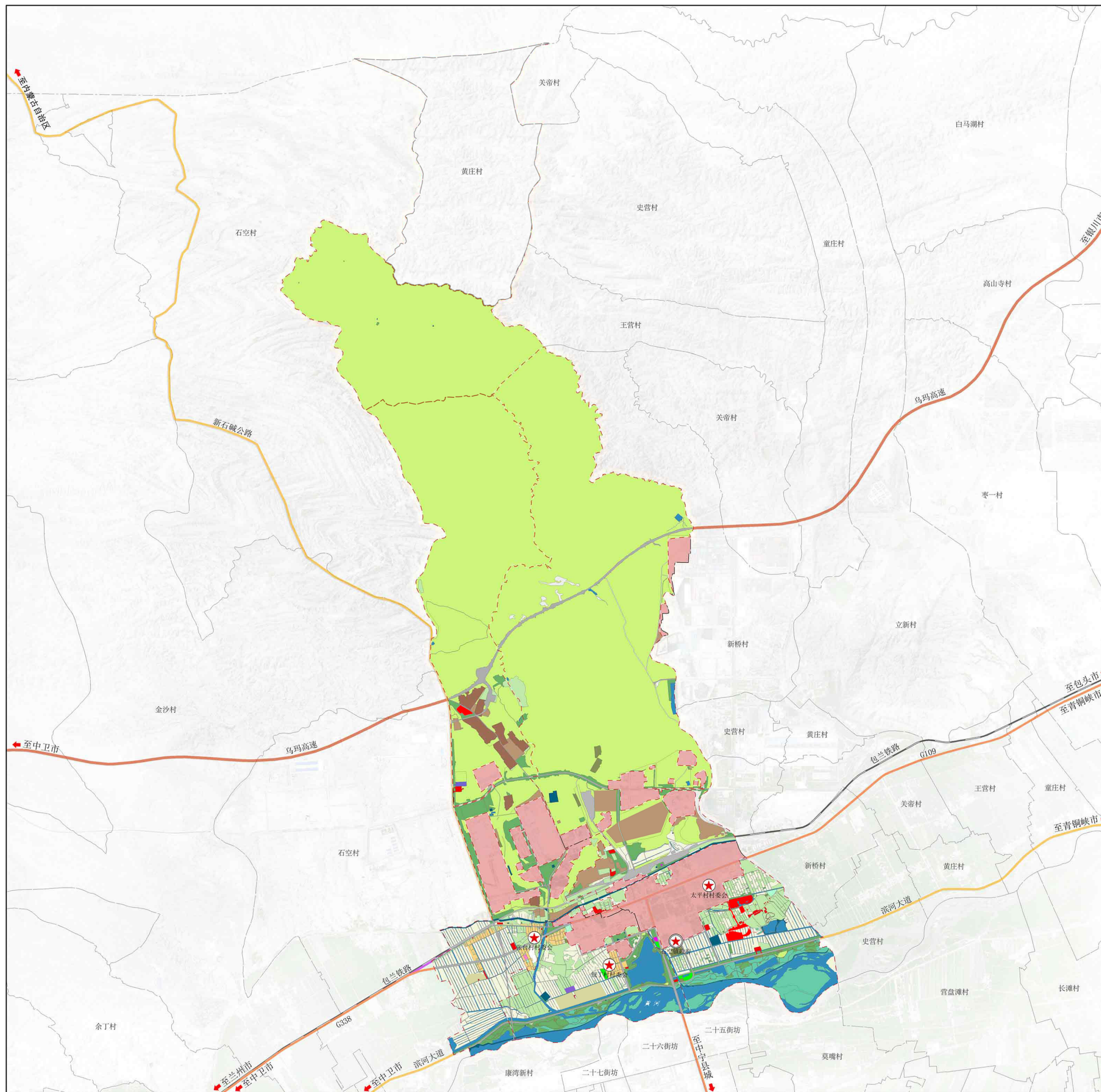


国土空间格局分类统计表

空间划分	倪丁村		太平村		张台村		合计	占比
	面积 (公顷)	占比	面积 (公顷)	占比	面积 (公顷)	占比		
农业空间	350.9	59.58%	3090.56	87.19%	4232.85	93.71%	7674.31	88.72%
建设空间	75.01	12.74%	216.43	6.11%	240.03	5.31%	531.47	6.14%
生态空间	163.07	27.69%	237.45	6.70%	44.15	0.98%	444.68	5.14%
合计	588.98	100.00%	3544.44	100.00%	4517.03	100.00%	8650.46	100.00%

中宁县石空镇太平村、倪丁村、张台村村庄规划(修编)(2026-2035年)

国土空间规划用地布局图

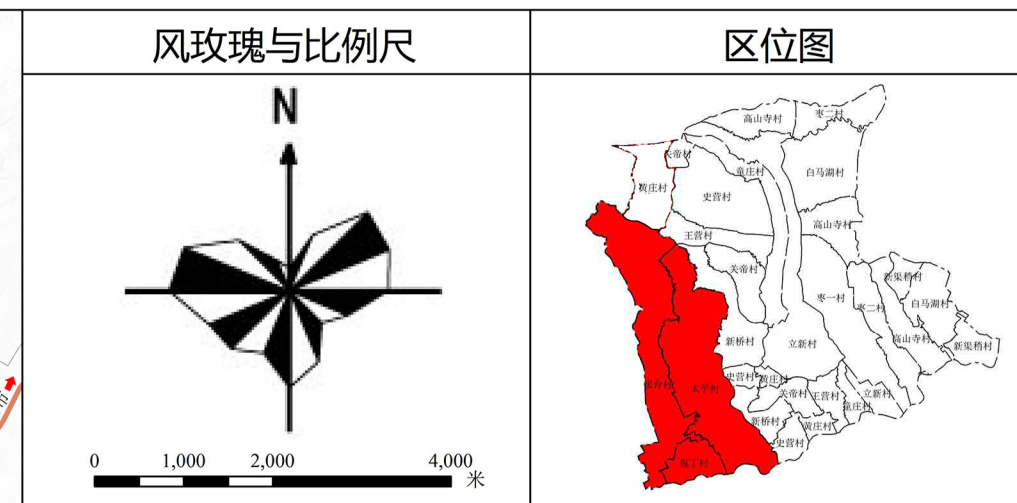
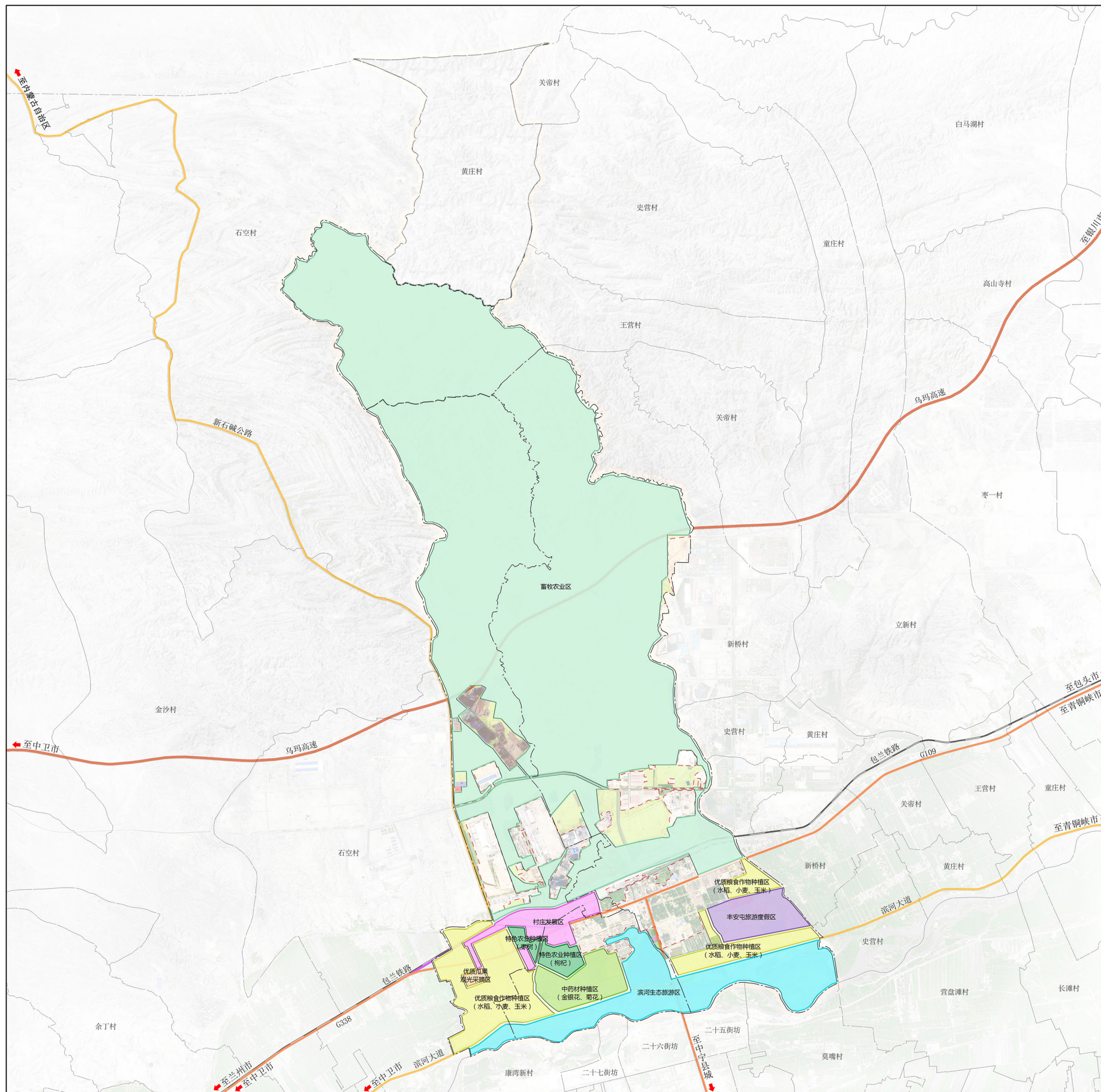


国土空间结构调整表

一级类	二级类	三级类	规划基准年(公顷)			规划目标年(公顷)				
			倪丁村	太平村	张台村	倪丁村	太平村	张台村		
01	耕地	0101 水田	13.22	91.50	205.24	309.96	11.76	96.63	209.87	318.26
		0102 水浇地	79.91	98.49	17.14	195.54	88.45	83.79	17.63	189.88
02	园地	0201 果园	30.15	131.86	56.44	218.45	54.38	148.84	64.56	207.78
		0204 其他园地	78.90	9.65	2.11	90.66	72.12	5.77	2.11	80.01
03	林地	0301 乔木林地	23.50	45.44	88.55	157.49	32.26	45.87	87.28	165.41
		0303 灌木林地	7.54	0.00	4.44	12.08	0.97	0.00	4.44	13.41
		0304 其他林地	38.40	47.54	24.29	110.22	23.15	46.90	29.93	104.98
04	草地	0401 天然牧草地	1023.07	2405.54	1328.93	4757.55	1057.23	2389.12	1446.23	4592.58
		0403 其他草地	13.05	184.34	92.82	290.21	1.97	170.90	88.89	261.76
		0503 沼泽草地	0.00	0.02	0.00	0.02	0.00	0.00	0.00	0.00
		0504 其他沼泽地	0.00	0.60	0.00	0.60	0.00	0.00	0.00	0.60
		0506 内陆滩涂	33.61	129.57	0.00	163.19	33.61	129.57	0.00	163.19
06	农业设施建设用地	0601 乡村道路用地	1.08	0.99	4.46	6.54	1.08	5.56	4.41	11.05
		0602 种植设施建设用地	2.75	0.34	3.41	6.49	3.45	3.30	3.85	7.61
		0603 畜禽养殖设施建设用地	0.25	0.18	0.13	0.56	0.25	0.00	0.07	0.32
		0604 水产养殖设施建设用地	1.11	0.78	2.29	4.18	0.00	0.00	0.00	0.00
07	居住用地	0703 农村宅基地	36.53	11.96	35.90	84.38	20.05	0.00	24.08	44.13
		0704 农村社区服务设施用地	0.26	0.06	0.31	0.63	0.36	0.00	0.31	0.66
08	公共管理与公共服务用地	0801 机关团体用地	0.00	0.78	0.00	0.78	0.00	0.78	0.00	0.78
		0804 教育用地	0.00	0.00	0.67	0.67	0.00	0.00	0.67	0.67
09	商业服务业用地	0901 商业用地	1.94	0.00	2.09	3.13	1.04	24.33	2.64	28.02
		0904 其他商业服务业用地	0.10	4.56	3.40	8.06	0.10	4.56	3.40	8.06
10	工矿用地	1001 工业用地	0.97	54.27	36.08	90.42	0.97	53.98	35.43	89.47
		1002 采矿用地	21.59	2.68	132.18	156.45	2.82	0.00	66.90	69.72
11	仓储用地	1101 物流仓储用地	0.00	0.00	2.10	2.10	0.00	0.00	2.10	2.10
		1201 铁路用地	0.00	27.68	9.33	37.01	0.00	27.22	9.33	36.55
		1202 公路用地	30.12	29.94	37.71	97.78	31.60	54.08	60.25	145.92
		1207 城镇道路用地	1.44	0.00	0.00	1.44	1.06	0.00	0.00	1.06
12	交通运输用地	120801 对外交通场站用地	0.00	14.33	0.00	14.33	0.00	14.33	0.00	14.33
		120802 公共交通场站用地	0.00	0.00	0.07	0.07	0.00	0.46	0.07	0.53
		120803 社会停车场用地	0.41	0.00	0.46	0.86	0.41	0.00	4.48	4.89
13	公用设施用地	1301 供水用地	2.24	0.05	0.64	2.93	2.24	0.05	0.64	2.93
		1302 排水用地	0.00	3.44	0.00	3.44	0.00	3.45	0.00	3.45
		1303 供电用地	0.00	0.30	0.00	0.30	0.00	0.30	0.00	0.30
		1309 环卫用地	0.11	0.00	0.00	0.11	0.11	0.00	0.00	0.11
		1311 环卫	0.45	9.00	9.83	19.28	0.45	8.97	9.83	19.25
		1312 水工设施用地	5.11	10.63	4.30	20.05	5.11	10.44	4.30	19.85
		1313 其他公用设施用地	0.05	0.00	1.67	1.71	0.05	0.00	0.00	0.05
14	绿地与开敞空间用地	1401 公园绿地	0.00	0.84	0.00	0.84	1.77	3.43	0.00	5.20
		1403 广场用地	1.51	0.22	0.00	1.73	1.51	2.14	0.22	3.88
15	特殊用地	1503 宗教用地	0.00	0.37	0.00	0.37	0.00	0.37	0.00	0.37
		1507 其他特殊用地	4.93	20.48	0.00	25.41	4.93	20.48	1.63	27.04
16	留白用地		0.00	0.00	0.00	0.00	0.00	0.00	4.12	4.12
17	陆地水域	1701 河流水面	83.71	85.08	8.93	177.72	83.71	84.88	8.93	177.52
		1702 湖泊水面	45.60	0.00	0.00	45.60	45.60	0.00	0.00	45.60
		1704 坑塘水面	7.79	32.08	8.32	48.18	7.79	33.53	8.32	49.04
		1705 沟渠	40.05	38.95	43.10	122.10	40.40	36.63	43.41	120.44
		2301 沼泽地	0.02	0.35	0.35	0.72	0.00	0.00	0.00	0.00
		2303 盐碱地	3.86	17.00	3.70	24.56	3.81	13.77	2.54	19.92
		2305 沙地	0.00	5.46	0.00	5.46	0.00	5.46	0.00	5.46
		2306 裸土地	14.99	27.33	79.94	122.26	0.15	16.94	0.00	17.09
		2307 裸石砾地	0.00	0.00	1.57	1.57	0.00	0.00	0.00	0.00
		总计	1649.46	3544.44	2252.90	7446.80	1649.46	3544.44	2252.90	7446.80

中宁县石空镇太平村、倪丁村、张台村村庄规划(修编)(2026-2035年)

产业发展规划图



图例

高速公路	村庄发展区	丰安屯旅游度假区
国道	畜牧农业区	滨河生态旅游区
其他公路	优质粮食作物种植区	
铁路	优质瓜果观光采摘区	
规划范围	特色农业种植区	
村界线	中药材种植区	

村庄发展区: 位于张台村各村组和倪丁村老小康村, 合理利用农村宅基地周边空闲地、零碎农用地以及农户庭院果园种植枣树, 大力发展庭院经济, 借助周边资源在村庄内积极改造民宿, 拓宽村民收入渠道。

畜牧农业区: 该区位于石空镇北部石质山地或缓坡丘陵地, 大部分地区水资源缺乏。针对这一区域, 主要以治沙造林为主, 依托三北防护林工程, 加大人工造林力度, 种植耐旱牧草, 增加植被覆盖, 减少土地沙化, 实现退耕还草、提高荒漠草原系统生态服务功能。

优质粮食作物种植区: 规划期间对该片区土地质量差的地块进行复垦整治, 完善机耕路、灌排渠道、蓄水池等农业基础设施, 采取规模化、机械化、规范化的种植方式, 打造黄河金岸优质粮食创高产示范区, 以确保县域粮食供需平衡。

优质瓜果观光采摘区: 将张台村1队拆旧地块进行复垦, 整治张台村6、7、8队前的老枣园, 建设优质瓜果观光采摘园。

特色农业种植区: 整理倪丁村老小康村南侧地块, 建设农业观光设施, 打造集菊花种植、观光旅游、苗木培育、花卉盆栽栽植、枸杞加工销售为一体的田园综合体。整理张台村6、7、8队老枣园, 发展红枣深加工, 延伸红枣产业链。同时发展林下生态种养产业, 打造“吃枣的生态土鸡”、“不施肥、只用鸡粪的生态枣园圆枣”。

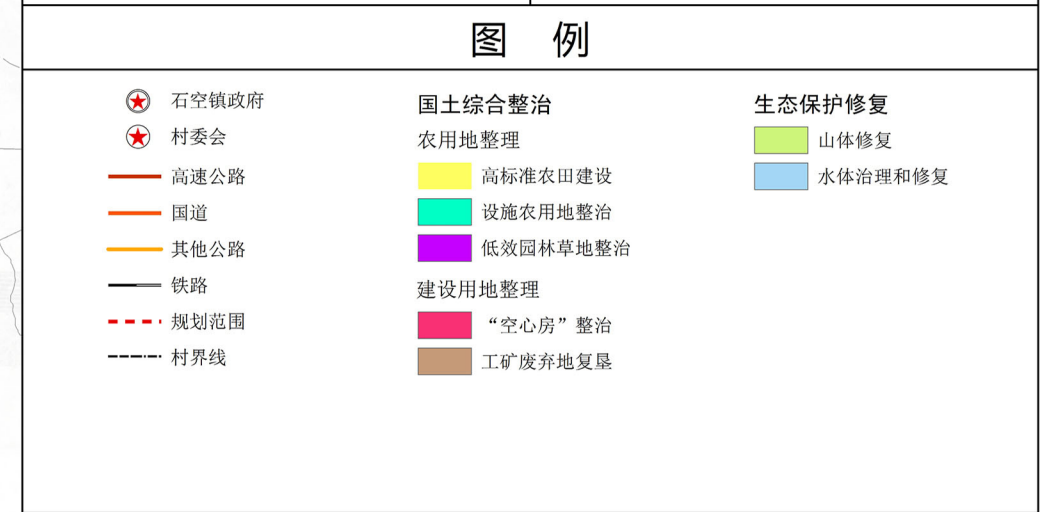
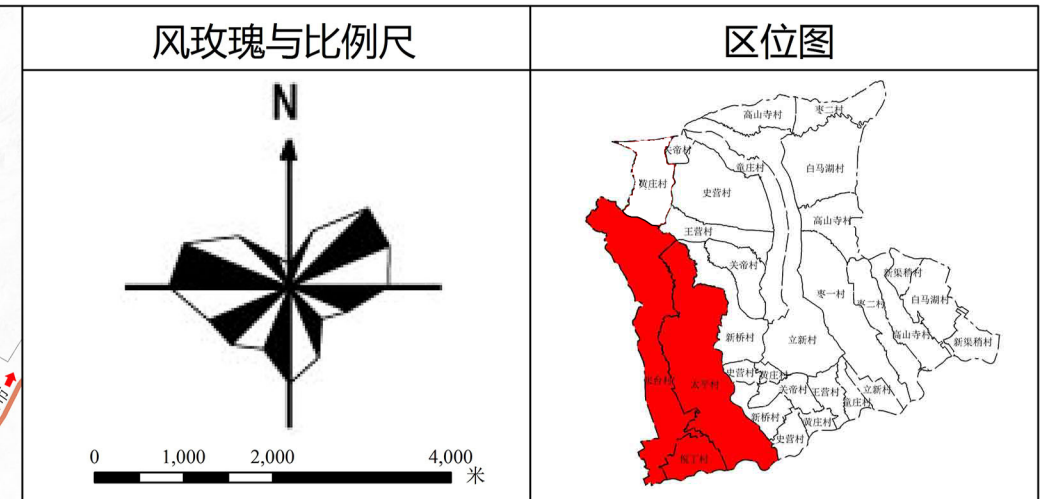
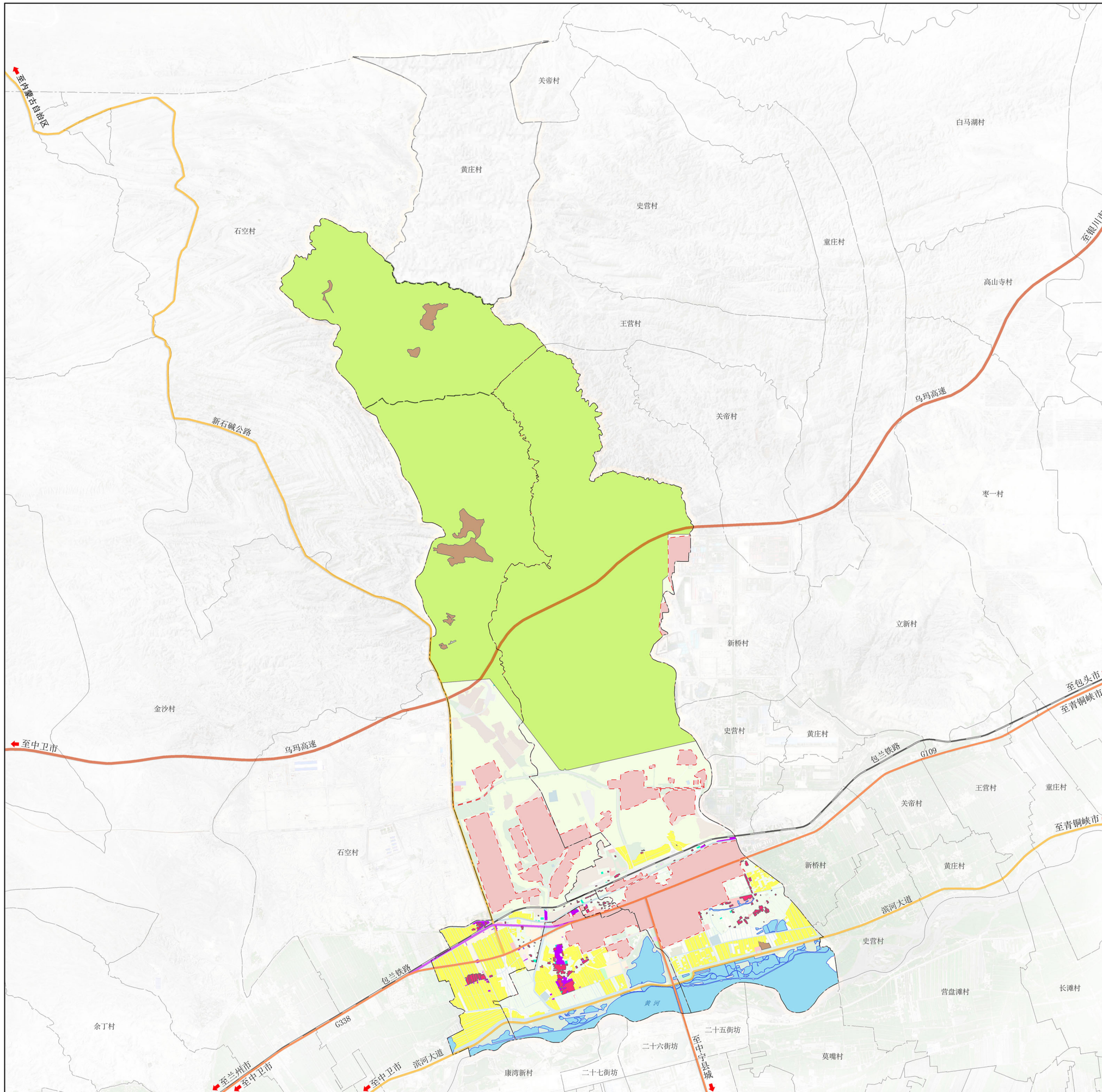
中药材种植区: 以金银花、菊花、枸杞种植为主, 建设杞菊红生态农庄田园综合体项目, 占地面积约67公顷。

丰安屯旅游度假区: 占地面积132公顷, 其中项目建设用地约13公顷, 总建筑面积约22000m², 包含游客服务中心、生态酒店、民俗风情街等基础设施。

滨河生态旅游区: 规划依托黄河和倪丁村清水湖资源, 打造集划船、水上冲浪、动感漂流、休闲泳池等水上娱乐项目为一体的水上主题乐园, 同时建设集旅游观光、餐饮、购物、休憩等区域, 增补绿化种植面积, 优化服务质量, 提升旅游接待能力。

中宁县石空镇太平村、倪丁村、张台村村庄规划(修编)(2026-2035年)

国土综合整治与生态保护修复规划图

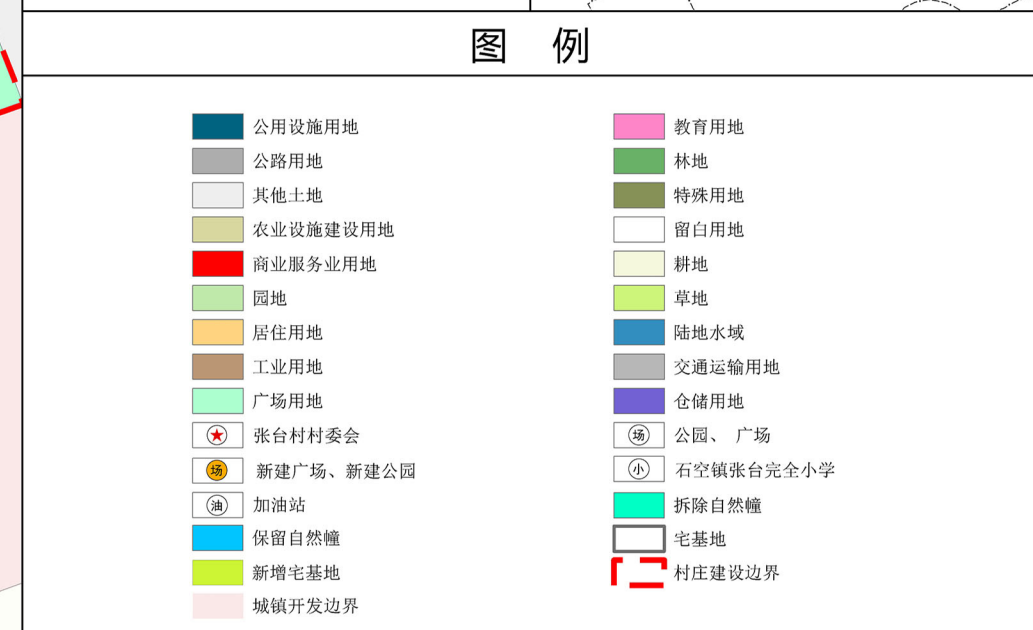
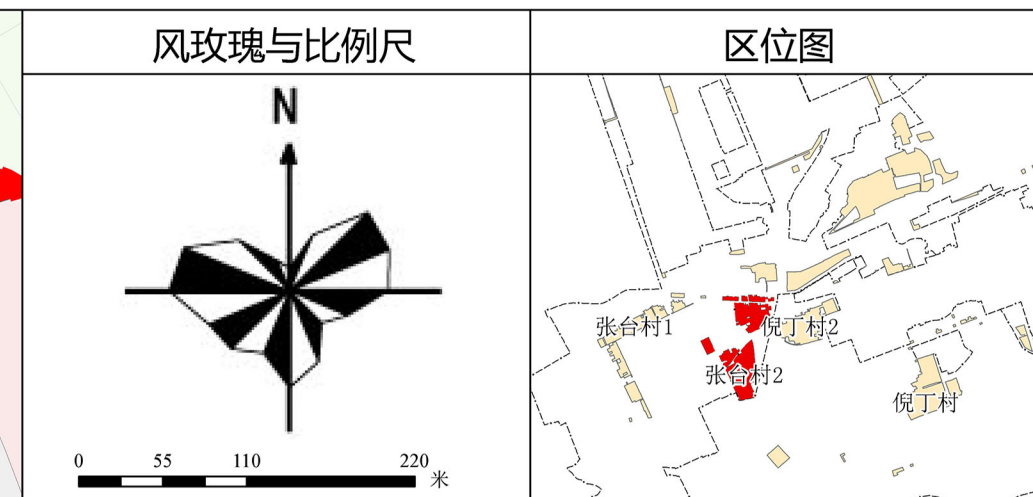
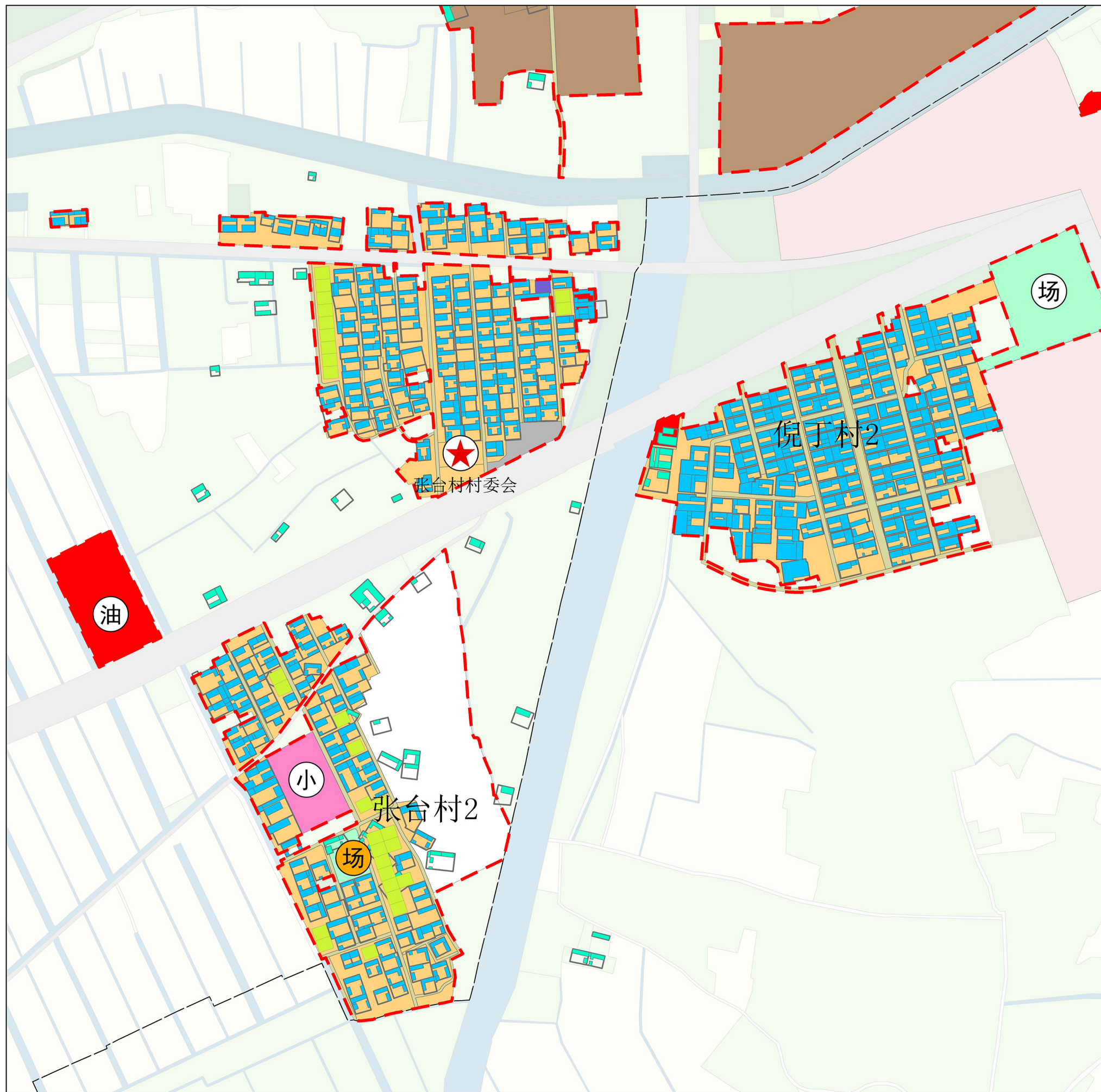


国土综合整治与生态保护修复项目一览表

项目	区域位置	区域面积		主要内容	
		公顷	亩		
农用地整理	高标准农田建设	太平村	122.91	1843.65	耕地内田地平整、田块修筑、生产路修建、灌溉设施配套
		倪丁村	87.60	1314.00	
		张台村	196.13	2941.95	
		小计	406.64	6099.60	
	设施农用地整治	太平村	0.73	10.95	种植设施、养殖设施建设用地整治
倪丁村		0.82	12.30		
张台村		2.28	34.20		
小计	3.83	57.45			
低效园林草地整治	太平村	1.59	23.85	低效园地、林地和草地复垦	
	倪丁村	10.67	160.05		
	张台村	4.90	73.50		
小计	17.16	257.40			
建设用地整理	“空心房”整治	太平村	11.52	172.80	闲置宅基地拆除复垦
		倪丁村	14.18	212.70	
		张台村	10.88	163.20	
		小计	36.58	548.70	
	工矿废弃地复垦	太平村	2.68	40.20	根据土地适宜性及周边土地利用情况,合理有序的复垦北山以及村庄内的工矿废弃地
张台村		84.90	1273.50		
小计	87.58	1313.70			
生态修复	山体修复	太平村	2221.86	33327.90	指石空镇以北山地,主要进行林草植被的生态恢复和建设
		张台村	3407.68	51115.20	
		小计	5629.54	84443.10	
	水体治理和修复	太平村	240.24	3603.60	以黄河流域修复保护为重点,严格保护黄河水环境资源,强化水质监测,保护水质安全
		倪丁村	170.67	2560.05	
张台村	16.06	240.90			
小计	426.97	6404.55			

中宁县石空镇太平村、倪丁村、张台村村庄规划(修编)(2026-2035年)

居民点用地布局图-张台村(二)

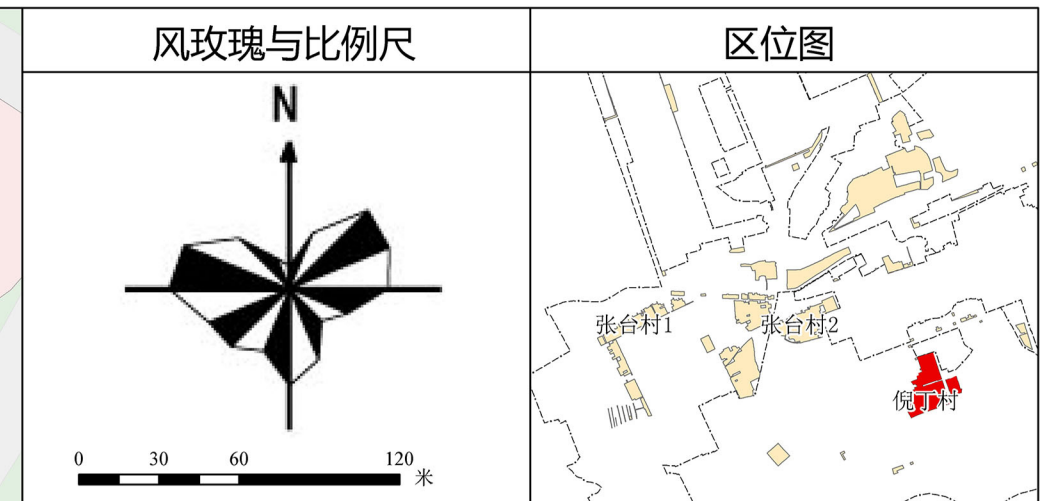
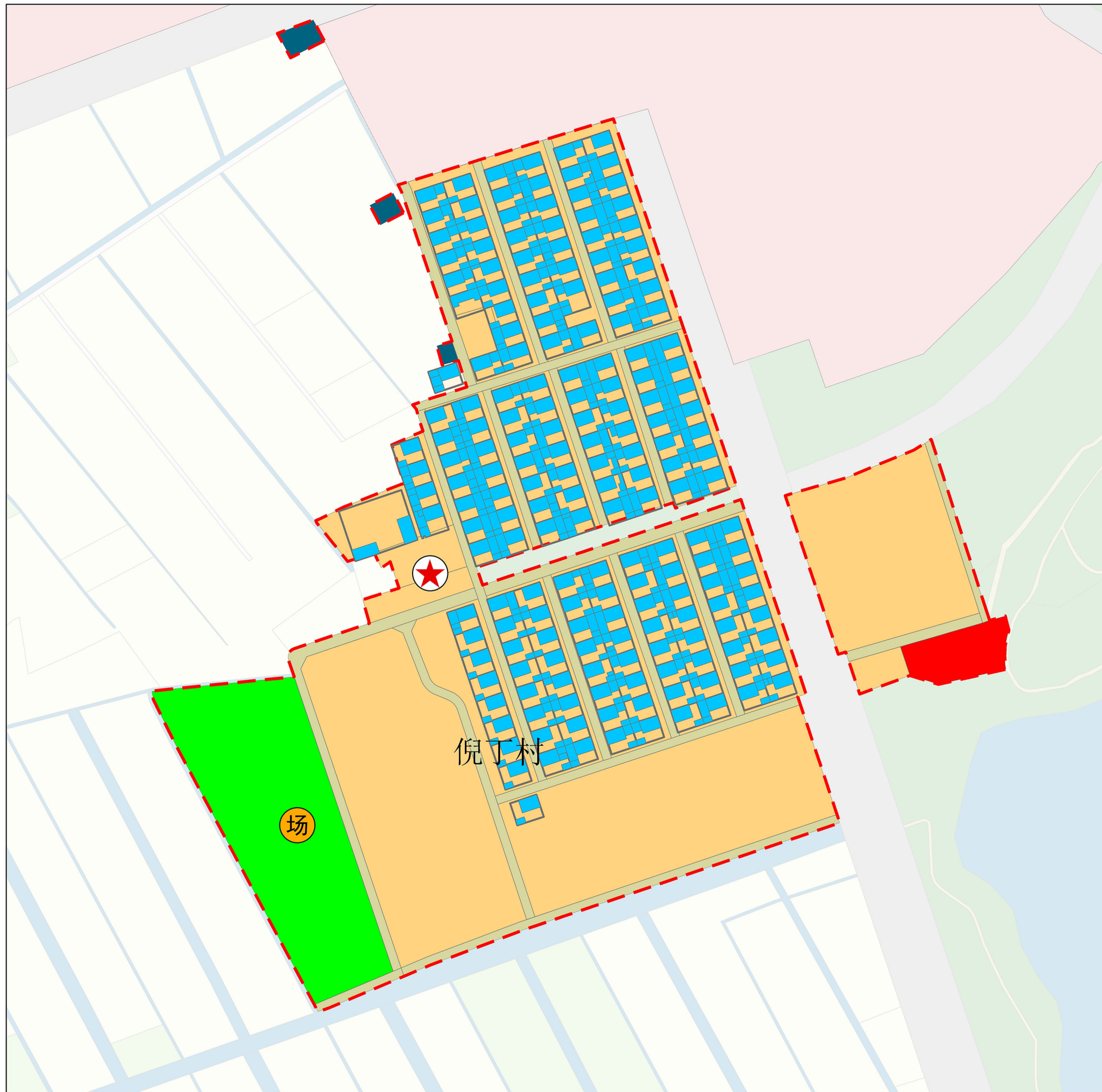


规划要素	类型	用地面积(平方米)	建筑面积(平方米)	建筑高度(米)	引导措施			
					总体措施	墙面	屋顶	
宅	建筑	拆除农宅	11831	4892	≤8	拆除	浅黄	坡屋顶/平屋顶
		保留农宅	88596	40230	≤8	保留	浅黄	坡屋顶/平屋顶
		新建农宅	8100	—	≤8	新建	浅黄	坡屋顶/平屋顶
社	设施类型	容积率	用地面积(平方米)	建筑面积(平方米)	建筑高度(米)	总体措施	建筑风貌	
	张台村村委会	≤1.0	2784	—	≤12	保留	乡土风貌	
	新建活动广场	≤1.0	2232	—	≤12	新建	乡土风貌	
路	路名	宽度	路灯	路灯标准	路面形式	总体措施	路面铺装	绿化
	干路	7	规划	50m/盏	一块板	保留	水泥	乔木
	巷路	5	规划	50m/盏	一块板	保留	水泥	乔木

规划要素	类型	用地面积(平方米)	建筑面积(平方米)	建筑高度(米)	引导措施			
					总体措施	墙面	屋顶	
宅	建筑	拆除农宅	2475	1319	≤8	拆除	浅黄	坡屋顶/平屋顶
		保留农宅	56289	40435	≤8	保留	浅黄	坡屋顶/平屋顶
		新建农宅	0	0	—	—	—	—
社	设施类型	容积率	用地面积(平方米)	建筑面积(平方米)	建筑高度(米)	总体措施	建筑风貌	
	活动广场	≤1.0	15141	—	≤12	保留	乡土风貌	
路	路名	宽度	路灯	路灯标准	路面形式	总体措施	路面铺装	绿化
	支路	6	规划	50m/盏	一块板	保留	水泥	乔木
	巷路	5	规划	50m/盏	一块板	保留	水泥	乔木

中宁县石空镇太平村、倪丁村、张台村村庄规划(修编)(2026-2035年)

居民点用地布局图-倪丁村

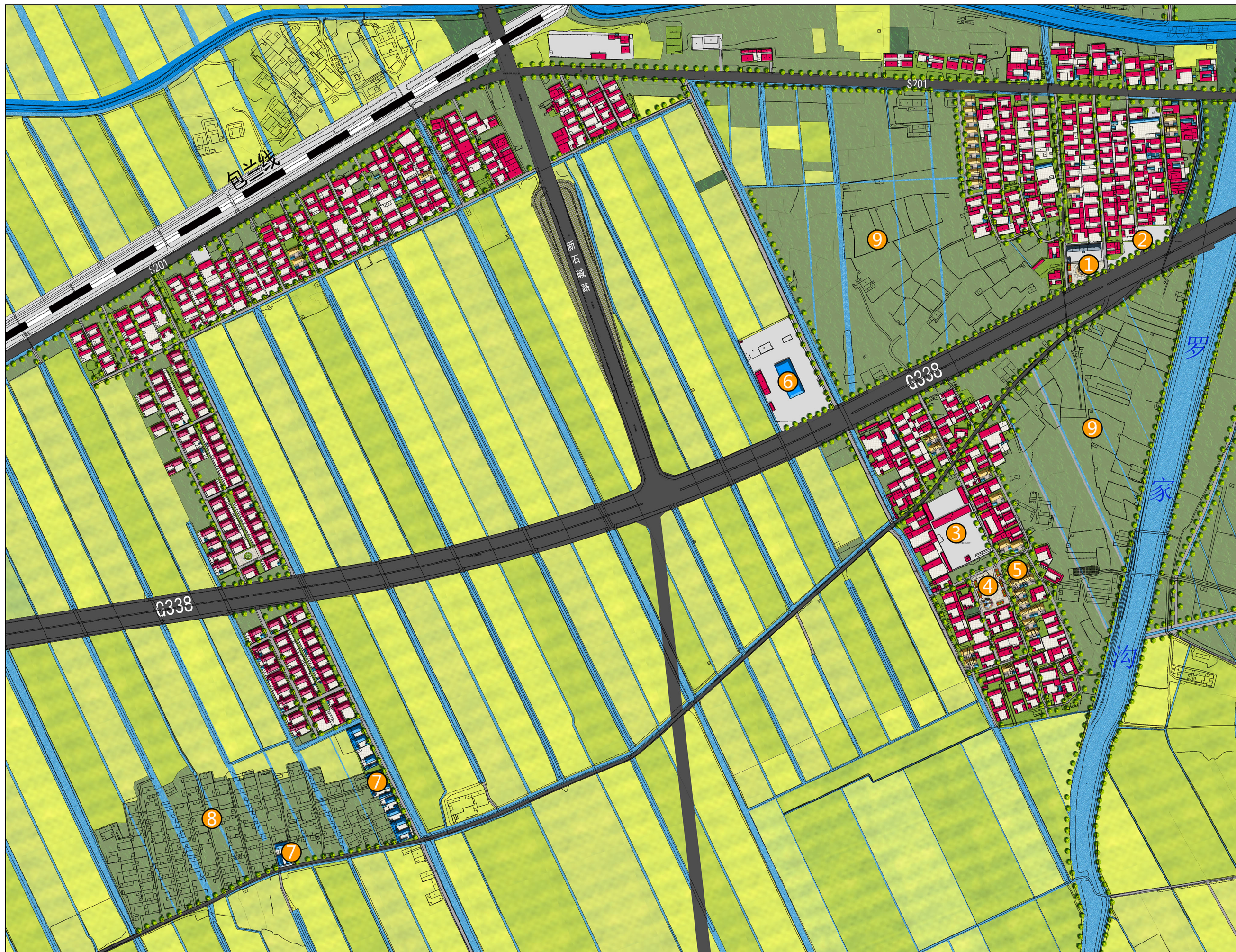


控制要素一览表-倪丁村

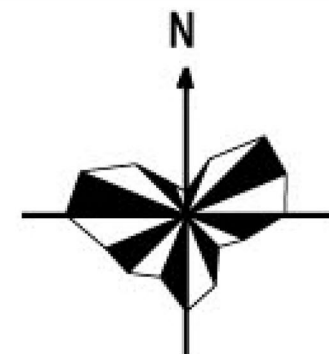
规划要素	类型	用地面积(平方米)	建筑面积(平方米)	建筑高度(米)	引导措施			
					总体措施	墙面	屋顶	
宅	建筑	改造农宅	0	0	≤8	整治	浅黄	坡屋顶/平屋顶
		保留农宅	58119	35079	≤8	保留	浅黄	坡屋顶/平屋顶
		新建农宅	0	0	≤8	新建	浅黄	坡屋顶/平屋顶
社	设施类型	容积率	用地面积(平方米)	建筑面积(平方米)	建筑高度(米)	总体措施	建筑风格	
	倪丁村村委会	≤1.0	2756	—	≤12	保留	乡土风貌	
路	公园绿地	≤1.0	17721	—	≤12	新建	乡土风貌	
	路名	宽度	路灯	路灯标准	路面形式	总体措施	路面铺装	绿化
	支路	7	规划	50m/盏	一块板	保留	水泥	乔木
	巷道	5	规划	50m/盏	一块板	保留	水泥	乔木

中宁县石空镇太平村、倪丁村、张台村村庄规划(修编)(2026-2035年)

居民点总平面图(张台村)



风玫瑰与比例尺



0 50 100 200 米

图例

- ① 村委会
- ② 停车场
- ③ 完全小学
- ④ 新建公园
- ⑤ 新建宅基地
- ⑥ 加油站
- ⑦ 民宿
- ⑧ 观光采摘园
- ⑨ 老枣园改造

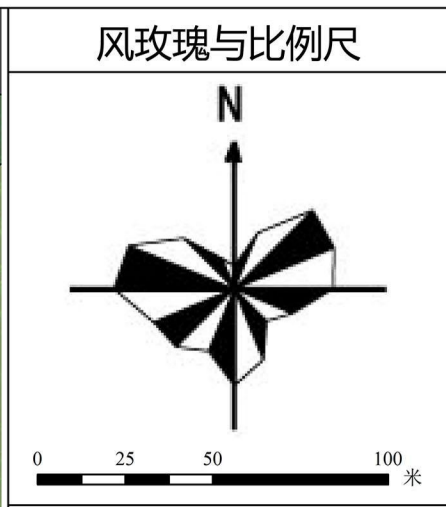
石空镇人民政府

2026年3月

14-1

中宁县石空镇太平村、倪丁村、张台村村庄规划(修编)(2026-2035年)

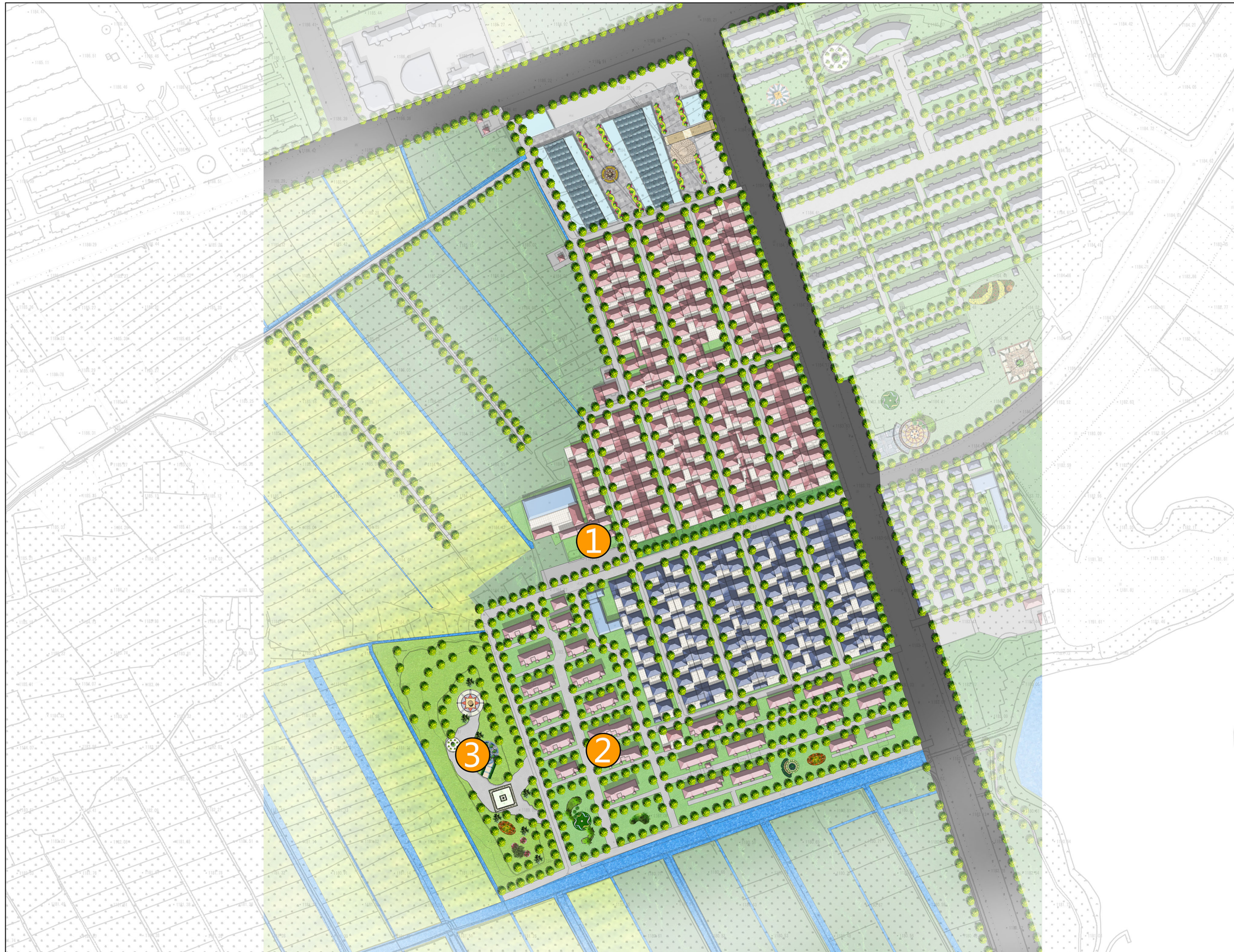
居民点总平面图(倪丁村老小康村)



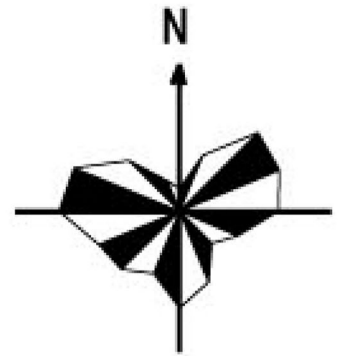
- 图例
- 1 公共服务设施
 - 2 广场
 - 3 晾晒场
 - 4 道路改造提升

中宁县石空镇太平村、倪丁村、张台村村庄规划(修编)(2026-2035年)

居民点总平面图(倪丁村新小康村)



风玫瑰图



图例

- ① 倪丁村村委会
- ② 联排别墅
- ③ 新建公园

石空镇人民政府

2026年3月

14-3



平面布局



建设效果示意图1



现状图1



建设效果示意图2(外立面)



建设效果示意图1



建设效果示意图2



现状图

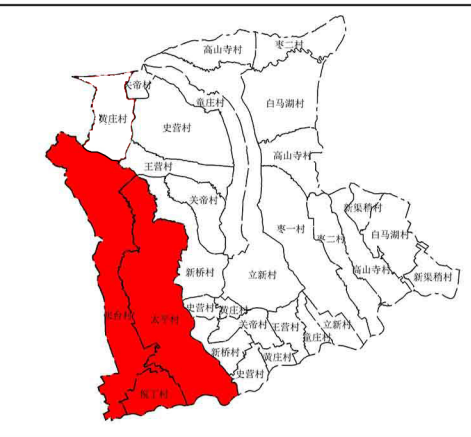
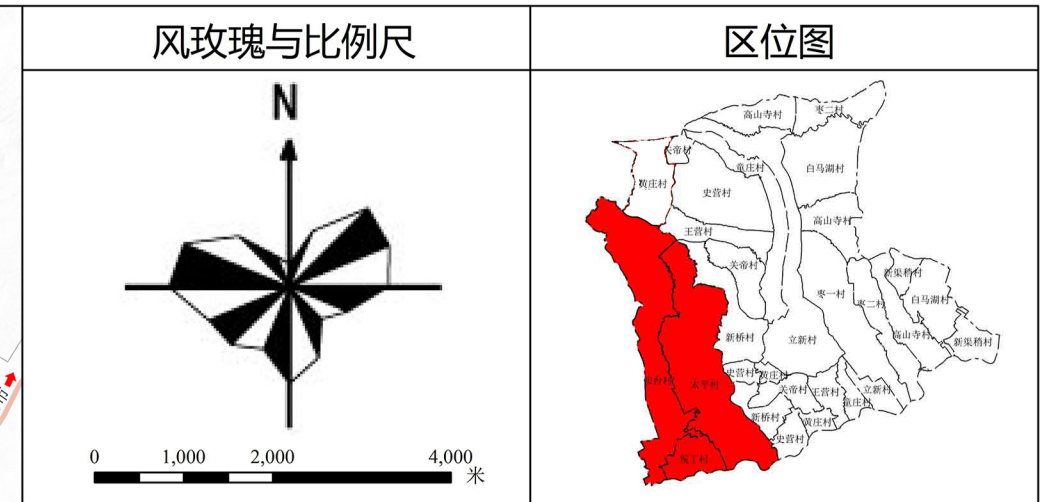
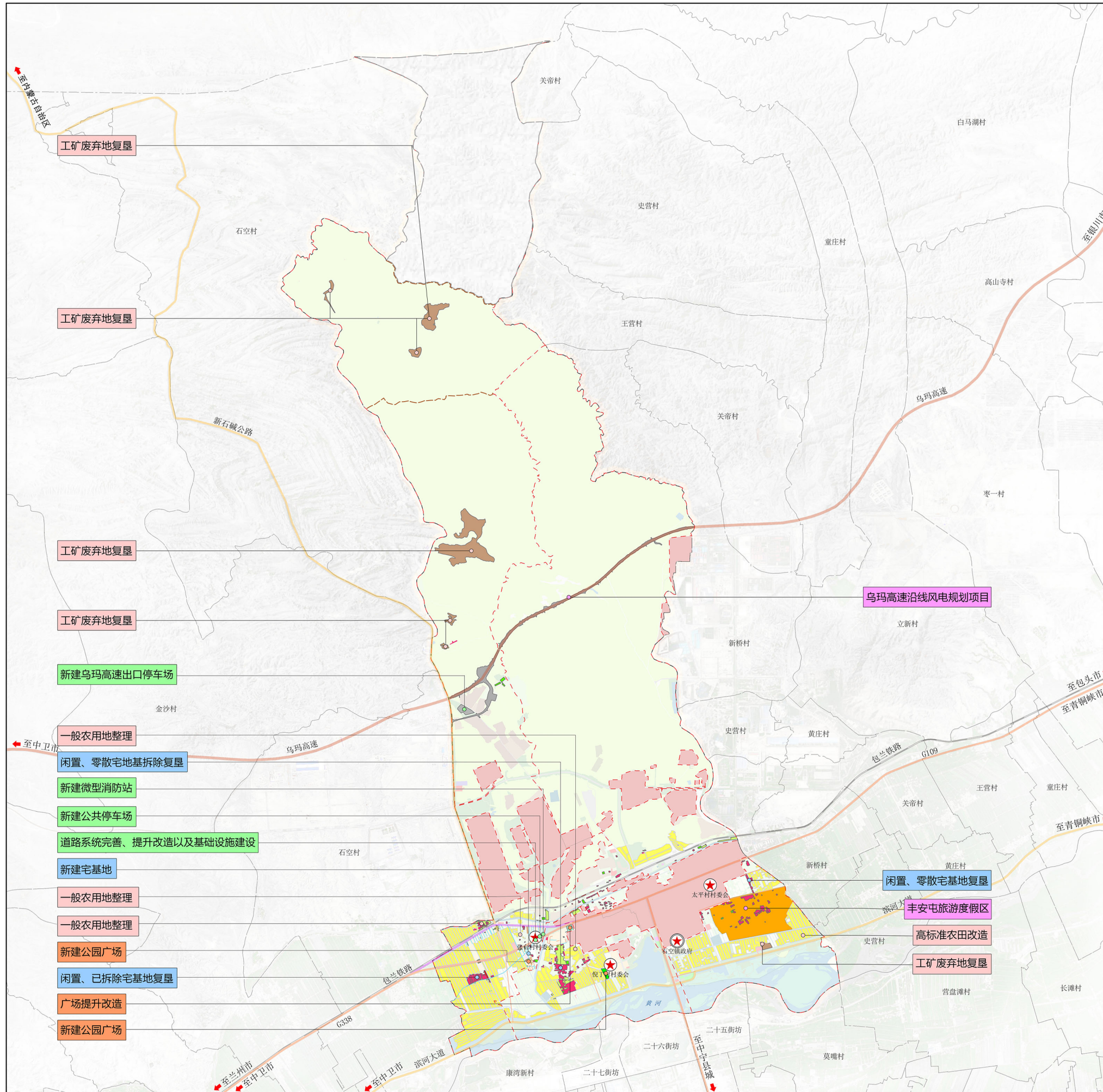


建设效果示意图3(外立面)



中宁县石空镇太平村、倪丁村、张台村村庄规划(修编)(2026-2035年)

近期建设项目分布图



图例

高速公路	基础设施建设	高标准农田建设
国道	公共服务设施建设	一般农用地整理
其他公路	居民点建设	拆旧宅基地复垦
铁路	国土综合整治与生态保护修复	工矿废弃地复垦
规划界线	产业发展	陆地水域
村界线		林网绿道

近期重点建设项目一览表

序号	项目类型	项目(工程)名称	建设内容	建设主体	资金估算(万元)	资金来源	建设方式
1	国土综合整治	高标准农田建设	耕地内田块平整、田坎修筑、生产路修建、灌溉设施配套	农业农村局	1525	专项资金+地方配套	改建
2		设施农用地整治	种植设施、养殖设施建设用地整治	石空镇人民政府	300	专项资金+地方配套	改建
3		低效园林地整治	低效园地、林地和草地整治	石空镇人民政府	100	专项资金+地方配套	改建
4		“空心房”整治	闲置宅基地拆除复垦	石空镇人民政府	200	专项资金+地方配套	改建
5		工矿废弃地复垦	规划复垦北山以及村庄内的工矿废弃地	石空镇人民政府	500	专项资金+地方配套	改建
6	基础设施建设和公共服务设施	新建道路	完善村庄道路网系统	石空镇人民政府	375	专项资金+地方配套	新建
7		新建公路	新建乌玛高速	石空镇人民政府	1000	专项资金+地方配套	新建
8		路面硬化	改造提升村庄路面	石空镇人民政府	356	专项资金+地方配套	改建
9		停车场	在乌玛高速出口建设公共停车场, 面积为3.82公顷	石空镇人民政府	500	地方配套+村集体自筹	新建
10			张台村村委会东侧新建一处社会停车场, 面积为0.21公顷	石空镇人民政府	200	地方配套+村集体自筹	新建
11	基础设施建设和公共服务设施	污水管网	倪丁村、张台村建设污水管网	石空镇人民政府	100	地方配套+村集体自筹	新建
12		污水处理站	张台村建设污水处理站	石空镇人民政府	50	财政补贴+村民自筹	新建
13		供热管道	倪丁村、张台村建设供热管网	石空镇人民政府	100	专项资金+地方配套	新建
14		燃气管道	倪丁村、张台村引入燃气	石空镇人民政府	100	专项资金+地方配套	新建
15		垃圾收集点	配备垃圾箱30个	石空镇人民政府	1.5	专项资金+地方配套	新建
16		垃圾清运车	配备垃圾清运车一辆	石空镇人民政府	5	地方配套+村集体自筹	新建
17		微型消防站	村委会配置微型消防站	石空镇人民政府	5	地方配套+村集体自筹	新建
18		新建公园	倪丁村新建公园	石空镇人民政府	50	地方配套+村集体自筹	新建
19		新建广场	张台村6队新建广场	石空镇人民政府	30	地方配套+村集体自筹	新建
20		广场改造提升	倪丁村老小康村广场改造	石空镇人民政府	10	地方配套+村集体自筹	改建
21	产业发展	优质瓜果采摘项目	在张台村1队建设优质瓜果采摘园	石空镇人民政府	500	地方配套+村集体自筹	新建
22		石空镇北山风电规划项目	石空镇北山风电规划项目建设	石空镇人民政府	500	地方配套+社会投资+村集体自筹	新建
23		丰安屯旅游度假区	丰安屯旅游度假区建设	石空镇人民政府	18000	地方配套+社会投资+村集体自筹	新建
24		新建民宿	规划将张台村1队东侧宅基地改造为民宿, 共10宗	石空镇人民政府+村民	50	地方配套+村民自筹	改建
25	人居环境整治	建筑风貌改造	改造现状农房建筑, 进行墙体美化, 统一风格	村委会+村民	200	地方配套+村民自筹	改建